

МІНІСТЕРСТВО ОСВІТИ І НАУКИ УКРАЇНИ  
СХІДНОУКРАЇНСЬКИЙ НАЦІОНАЛЬНИЙ УНІВЕРСИТЕТ  
ІМЕНІ ВОЛОДИМИРА ДАЛЯ

**МЕТОДИЧНІ ВКАЗІВКИ**

**до практичних занять**

з дисципліни

**«ВСТУП В ПРОЕКТУВАННЯ І ТЕХНОЛОГІЮ  
ВИГОТОВЛЕННЯ ОДЯГУ»**

для здобувачів вищої освіти освітньої програми «Дизайн-технології,  
конструювання та сучасне оздоблення виробів легкої промисловості»  
спеціальності 182 «Технології легкої промисловості»  
всіх форм навчання

**ЗАТВЕРДЖЕНО**

на засіданні кафедри

технологій легкої промисловості

протокол № 06/24 від 15.02.2024 р.

Київ, 2024

УДК 687(07)

Методичні вказівки до практичних занять з дисципліни «Вступ в проектування і технологію виготовлення одягу» для здобувачів вищої освіти освітньої програми «Дизайн-технології, конструювання та сучасне оздоблення виробів легкої промисловості» спеціальності 182 «Технології легкої промисловості» всіх форм навчання / Уклад.: доц. Ріпка Г.А., ас. Воробйов О.В. Київ: СНУ ім. В. Даля, 2024. 75 с.

В методичних вказівках викладено тематику, зміст, інформацію про необхідні матеріали для виконання практичних робіт з дисципліни «Вступ в проектування і технологію виготовлення одягу», надано рекомендації до їх виконання та вказано кількість аудиторних годин на кожну роботу. Наведено список використаних джерел.

Укладачі: Г.А. Ріпка, завідувачка кафедри, О.В. Воробйов, асистент кафедри

Відповідальний за випуск: Ріпка Г. А., зав. кафедри технологій легкої промисловості, к.т.н., доцент

Рецензент: Кудрявцев С.О., декан факультету інженерії, к.т.н., доцент

## ЗМІСТ

Загальні вказівки .....	4
ЗМІСТ ПРАКТИЧНИХ ЗАВДАНЬ З ДИСЦИПЛІНИ «ВСТУП В ПРОЕКТУВАННЯ І ТЕХНОЛОГІЮ ВИГОТОВЛЕННЯ ОДЯГУ».	
ЗМІСТОВНИЙ МОДУЛЬ 1. ШВЕЙНА ПРОМИСЛОВІСТЬ. ЗАГАЛЬНІ ВІДОМОСТІ ПРО ОДЯГ	
Практична робота №1.....	6
Практична робота №2.....	7
ЗМІСТОВНИЙ МОДУЛЬ 2. ВИХІДНІ ДАНІ ДЛЯ ПРОЕКТУВАННЯ ОДЯГУ	
Практична робота №3.....	9
ЗМІСТОВНИЙ МОДУЛЬ 3. ЗАГАЛЬНІ ПРИНЦИПИ ФОРМОУТВОРЕННЯ В КОСТЮМІ	
Практична робота №4.....	11
ЗМІСТОВНИЙ МОДУЛЬ 4. КЛАСИФІКАЦІЯ ШВЕЙНИХ МАШИН	
Практична робота №5 .....	14
Практична робота №6.....	16
Практична робота №7.....	17
ЗМІСТОВНИЙ МОДУЛЬ 5. ВИХІДНІ ДАНІ ДЛЯ КОНСТРУЮВАННЯ ОДЯГУ	
Практична робота №8.....	20
Практична робота №9.....	28
ЗМІСТОВНИЙ МОДУЛЬ 6. ПРОЕКТУВАННЯ ПРОЦЕСУ ВИРОБНИЦТВА ШВЕЙНИХ ВИРОБІВ	
Практична робота №10.....	31
Практична робота №11.....	32
Практична робота №12.....	46
Практична робота №13.....	49
Практична робота №14.....	52

ЗМІСТОВНИЙ МОДУЛЬ 7. ОСНОВИ ТЕХНОЛОГІЇ  
ВИГОТОВЛЕННЯ ОДЯГУ

Практична робота №15.....	55
Практична робота №16.....	56
Практична робота №17.....	59
Практична робота №18.....	60
Практична робота №19.....	64
Практична робота №20.....	65
СПИСОК ВИКОРИСТАНИХ ДЖЕРЕЛ.....	66

## ЗАГАЛЬНІ ВКАЗІВКИ

Дисципліна «Вступ в проектування і технологію виготовлення одягу» є обов'язковою освітньою компонентою для підготовки фахівців за освітньою програмою «Дизайн-технології, конструювання та сучасне оздоблення виробів легкої промисловості» за спеціальністю 182 «Технології легкої промисловості». В курсі розглядаються теоретичні та практичні основи проектування швейних виробів. Успішне набуття компетентностей з дисципліни дозволить спеціалістам у своїй практичній діяльності забезпечити якість розробки швейних виробів масового і індивідуального призначення з урахуванням сучасних вимог суспільства до одягу.

Виконання практичних робіт з дисципліни «Вступ в проектування і технологію виготовлення одягу» націлено на опанування здобувачем вищої освіти практичних навиків виконання ручних та машинних робіт, ВТО, основних прийомів з'єднання деталей одягу; побудови базової конструкції; вибору швейного обладнання згідно проектованої моделі; користування нормативною документацією під час проектування і виготовлення одягу, закріплення знань технічних вимог до ручних стібків і строчок, машинних швів, ВТО, термінології робіт при виготовленні швейних виробів; найменування зрізів основних деталей крою швейних виробів; загальних знань про системи крою; основні способи з'єднання деталей одягу; сучасних методів проектування швейних підприємств; організацію виробництва на швейних підприємствах; державних стандартів, які застосовуються у швейному виробництві.

Метою дисципліни «Вступ в проектування і технологію виготовлення одягу» є формування майбутнього спеціаліста як творчої особистості, яка вміє застосовувати знання з основ проектування та технології виготовлення швейних виробів, технологічних особливостей обладнання, взаємозв'язку технології виготовлення виробів з особливостями його конструктивного рішення і властивостями застосовуваного матеріалу при створенні нових моделей одягу.

ЗМІСТ ПРАКТИЧНИХ ЗАВДАНЬ З ДИСЦИПЛІНИ  
«ВСТУП В ПРОЕКТУВАННЯ І ТЕХНОЛОГІЮ ВИГОТОВЛЕННЯ ОДЯГУ»

ЗМІСТОВНИЙ МОДУЛЬ 1.

ШВЕЙНА ПРОМИСЛОВІСТЬ. ЗАГАЛЬНІ ВІДОМОСТІ ПРО ОДЯГ

**Практична робота № 1 (2 години)**

**Вивчення типу осанки та тілобудови**

**Мета:** закріплення знань з основних типів осанки дітей, жінок та чоловіків, основних типів тілобудови чоловіків та жінок, напрацювання навичок визначати типи осанки та тілобудову людини різних вікових груп

**Матеріали та інструменти:** олівець, ручка, папір.

**План роботи::**

1. Ознайомитись з теоретичним матеріалом
2. Визначити тип осанки та тілобудови досліджуємого
3. Спостереження та результати записати у таблицю.
4. Порівняти отриманні результати з нормальною осанкою та тілобудовою.
5. Зробити висновки (які навички отримали в ході виконання роботи).

**Рекомендації до виконання практичної роботи**

Виконавець: \_\_\_\_\_

Досліджуємий: \_\_\_\_\_

Таблиця

**Визначення осанки та тілобудови**

Стать	Тип осанки	Характерні ознаки типу осанки	Тип тілобудови	Характерні ознаки типу тлобудови
1	2	3	4	5

## Практична робота № 2 (2 години)

### Пропорційна будова тіла людини за принципом золотого перетину

**Мета:** закріплення знань принципу золотого перетину, напрацювання навичок з дослідження пропорційної будови тіла людини за принципом золотого перетину

**Матеріали та інструменти:** сантиметрова стрічка, лінійка, ручка, олівець, папір.

#### План роботи:

1. Повторити теоретичний матеріал по темі.
2. Самостійно перевірити пропорційну будову тіла людини, обраної для дослідження
3. Заповнити таблицю
4. Зробити загальний висновок по роботі (які навички отримали в ході виконання роботи, чи дійсно діє принцип золотого перетину на даному прикладі).

### Рекомендації до виконання практичної роботи

Таблиця

#### Порівняння пропорцій будови тіла людини

Відстань 1 між частинами тіла людини	Відстань 2 між частинами тіла людини	Співвідношення відстані 1 до відстані 2, см	
1.	Відстань між стопою людини і точкою пупа	Зріст людини	
2.	Відстань від рівня плеча до верхівки голови	Розмір голови	
3.	Відстань від точки	Відстань від рівня	

<b>Відстань 1 між частинами тіла людини</b>	<b>Відстань 2 між частинами тіла людини</b>	<b>Співвідношення відстані 1 до відстані 2, см</b>	
	пупа до верхівки голови	плеча до верхівки голови	
4.	Відстань точки пупа до колін	Відстань від колін до стопи	
5.	Відстань від кінчика підборіддя до кінчика верхньої губи	Відстань від кінчика верхньої губи до ніздрів	
6.	Відстань від кінчика підборіддя до верхньої лінії брів	Відстань від верхньої лінії брів до верхівки	
7.	Відстань від кінчика підборіддя до верхньої лінії брів	Відстань від верхньої лінії брів до верхівки	
8.	Висота обличчя	Ширина обличчя	
9.	Відстань центральної точки з'єднання губ до основи носа	Довжина носа	
10.	Висота обличчя	Відстань від кінчика підборіддя до центральної точки з'єднання губ	
11.	Ширина рота	Ширина носа	
12.	Ширина носа	Відстань між ніздрями	
13.	Відстань між зіницями	Відстань між бровами	
14.	Довжина середнього пальця	Довжина мізинця	
15.	Відстань між кінцями розставлених рук	Зріст людини	

## ЗМІСТОВНИЙ МОДУЛЬ 2. ВИХІДНІ ДАНІ ДЛЯ ПРОЕКТУВАННЯ ОДЯГУ

### Практична робота № 3 (4 години)

#### Вивчення розмірів населення за діючими стандартами

**Мета:** закріплення знань розмірної типології дорослого та дитячого населення, класифікації дорослого та дитячого населення, прийнята у швейній промисловості, розмірних ознак, прийнятих для встановлення типових фігур дітей, придбання навичок визначення розмірів дорослого та дитячого населення за діючими стандартами.

**Матеріали та інструменти:** олівець, ручка, папір, нормативна (ДСТУ 25294:2005, ДСТУ 25295:2005) та довідкова література.

#### План роботи:

1. Повторити теоретичний матеріал по темі: Вивчення розмірів населення за діючими стандартами. Правила обміру фігури
2. Заповнити таблицю 1
3. Зробити висновок, як ви склали таблицю 1
4. Заповнити таблиці 2-6
5. Зробити висновок по таблицях 2-5, а також висновок щодо головних розмірних ознак досліджуваного та його повнотної групи (таблиця 6)
6. Відповісти на тестові питання згідно варіантам, наведеним нижче у таблиці 7.
7. Зробити загальний висновок по роботі (які навички отримали в ході виконання роботи)

#### Рекомендації до виконання практичної роботи



Таблиця 2

## Визначити ГРО жінок

<i>РО</i>	<i>Фігура 1</i>	<i>Фігура 2</i>	<i>Фігура 3</i>
Р	178	156	167
ОгЗ	102	100	98
От	68	66	64
Об	96	105	102
Відповідь:			

Таблиця 3

## Визначити ГРО чоловіків

<i>РО</i>	<i>Фігура 1</i>	<i>Фігура 2</i>	<i>Фігура 3</i>
Р	160	174	184
ОгЗ	90	103	126
От	84	88	100
Об	82	85	97
Відповідь:			

Таблиця 4

## Визначити ГРО хлопчиків

<i>РО</i>	<i>Фігура 1</i>	<i>Фігура 2</i>	<i>Фігура 3</i>
Р	97	131	173
ОгЗ	49	87	109
От	44	79	97
Об	46	76	95
Відповідь:			

Таблиця 5

## Визначити ГРО дівчаток

<i>РО</i>	<i>Фігура 1</i>	<i>Фігура 2</i>	<i>Фігура 3</i>
Р	133	159	171
ОгЗ	67	89	94
От	49	67	81
Об	68	92	92
Відповідь:			

Таблиця 6

## Визначити номер повнотної групи

<i>Прізвище, ім'я та по батькові досліджуваного, вік</i>	
<i>ГРО</i>	<i>Визначення, см</i>
Р	
ОгЗ	
Об	
Відповідь:	
<i>Ознака</i>	<i>Формула, розрахунок</i>
Повнота	
Номер повнотної групи	

Таблиця 7

## Тестові завдання

	<b>1-й варіант</b>	<b>2-й варіант</b>
1.	На скільки вікових груп поділяють дорослих? а) 2 б) 3 в) 5	На які вікові групи поділяють дорослих? а) середню та старшу б) молодшу, старшу та стару в) молодшу, середню та старшу
2.	Яка тривалість молодшого вікового періоду дорослого населення? а) до 18 років б) до 29 років	Яка тривалість середнього вікового періоду дорослого населення? а) 18-29

	<b>1-й варіант</b>	<b>2-й варіант</b>
	в) до 45 років	б) 25-45 в) 30-45
3.	Раціональна система типових фігур, що досить точно відображає форми людського тіла, називається... а) поперечними вимірами б) розмірною ознакою в) розмірною типологією	Периметри тулуба, ший, голови, рук і ніг на різних ділянках, що визначають ширину виробу на відповідних ділянках – це... а) обхвати б) повздовжні виміри в) поперечні виміри
4.	Якими розмірними ознаками визначають жіночу типову фігуру? а) Р, ОгIII, Ост б) Р, ОгI, От в) ОII, От, Ост г) Р, ОII	Яка з розмірних ознак не є визначаючою типову фігуру жінок? а) Об б) ОгIII в) От
5.	Яка з розмірних ознак не є визначаючою типову фігуру чоловіків? а) Об б) ОгIII в) От	Якими розмірними ознаками визначають чоловічу типову фігуру? а) Р, ОгIII, Ост б) Р, ОгIII, От в) ОII, От, Ост г) Р, ОII
6.	На скільки статевовікових груп ділиться типологія дитячого населення? а) 3 б) 7 в) 5 г) 4	Яка з статевовікових груп не належить до типології дитячого населення? а) підліткова б) ясельна в) дошкільна г) середня
7.	Яка тривалість вікового періоду ясельної групи дитячого населення? а) до 1 року б) до 3 років в) до 6 років	Яка тривалість вікового періоду дошкільної групи дитячого населення? а) 3 роки – 6 років 6 місяців б) до 3 років в) до 6 років

## ЗМІСТОВНИЙ МОДУЛЬ 3. ЗАГАЛЬНІ ПРИНЦИПИ ФОРМОУТВОРЕННЯ В КОСТЮМІ

### Практична робота № 4 (6 годин)

#### Визначення силуетної форми костюму

**Мета:** закріплення знань особливостей силуетної форми костюма, придбання навичок правильного визначення силуетної форми костюму.

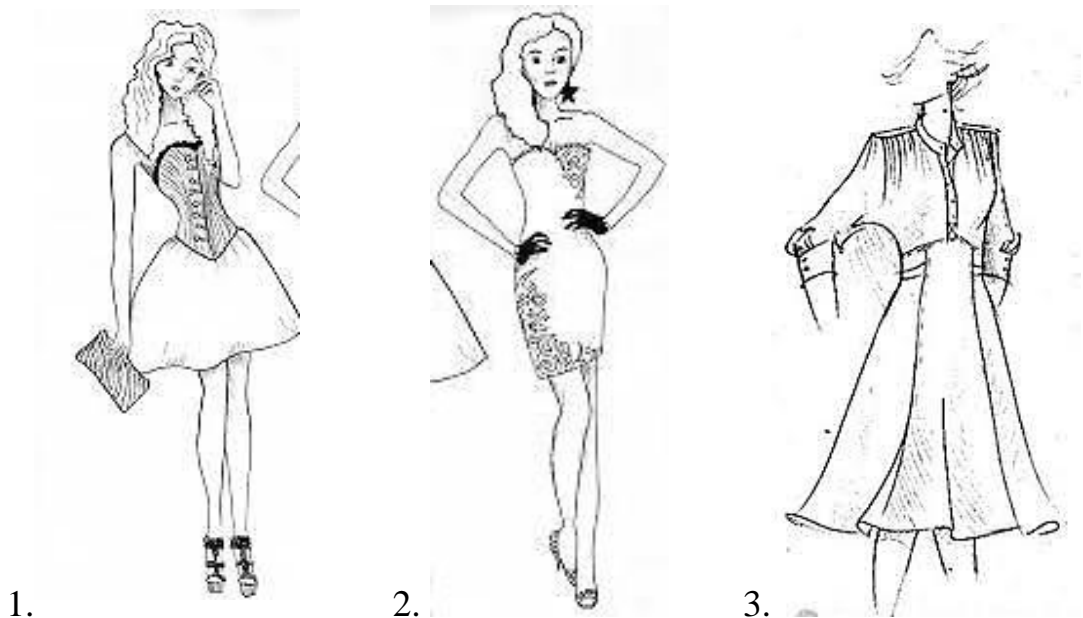
**Матеріали та інструменти:** олівець, ручка, папір

#### План роботи:

1. Повторити теоретичний матеріал по темі.
2. Зробити опис моделі, визначити її силуетну форму (варіанти моделей подані нижче).
3. Зробити загальний висновок по роботі (чому навчилися в ході роботи).

#### Рекомендації до виконання практичної роботи

#### Варіанти моделей





4.



5.



6.



7.



8.



9.



10.



11.



12.



13.



14.



15.



16



17

## ЗМІСТОВНИЙ МОДУЛЬ 4. КЛАСИФІКАЦІЯ ШВЕЙНИХ МАШИН

### Практична робота № 5 (4 години)

#### Вибір універсальних швейних машин за технологічними параметрами

**Мета:** закріплення знань з технічної класифікації швейного обладнання, універсальних швейних машин. Загальні відомості, призначення універсальних машин, технічні характеристики універсальних машин, придбання навичок правильно обирати швейні машини за технологічними параметрами.

**Матеріали та інструменти:** олівець, ручка, папір

#### План роботи:

1. Повторити теоретичний матеріал по темі.
2. За поданими нижче варіантами заповнити таблицю 1.
3. Зробити загальний висновок по роботі.

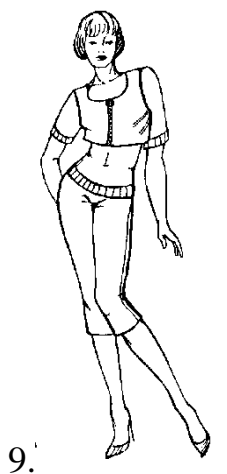
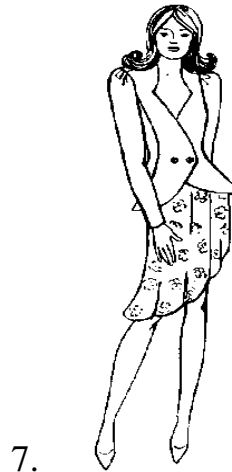
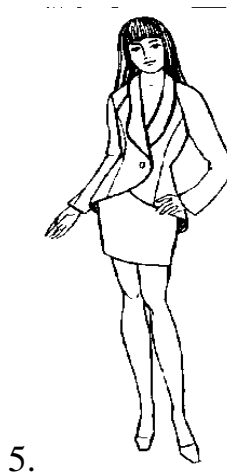
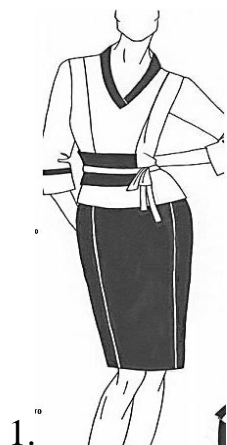
#### Рекомендації до виконання практичної роботи

*Таблиця 1*

Вибір універсальних швейних машин за технологічними параметрами

Назва виробу	Опрацьований вузол	Назва машини, марка, шифр	Клас машини
1	2	3	4

Варіанти для виконання роботи:



## Практична робота № 6 (6 годин)

### Вибір машин ланцюгового обметувального стібка за технологічними параметрами

**Мета:** закріплення знань з обметувальних та зшивно-обметувальних машин ланцюгового стібка, придбання навичок вибирати машини ланцюгового обметувального стібка за технологічними параметрами.

**Матеріали та інструменти:** олівець, ручка, папір, довідкова література

#### План роботи:

1. Повторити теоретичний матеріал по темі
2. Заповнити таблицю.
3. Пояснити в чому недоліки та переваги ланцюжкової строчки?
4. Зробити загальний висновок по роботі

#### Рекомендації до виконання практичної роботи

Таблиця

Машини ланцюгового обметувального стібка

Назва швейної машини	Клас швейної машини	Призначення швейної машини	Приклади застосування при виробництві одягу
1	2	3	4

## Практична робота № 7 (4 години)

### Підбір обладнання для виконання ВТО деталей одягу

**Мета:** закріплення знань з технологічних параметрів роботи праски, пресів та обладнання для ВТО, придбання навичок правильно підбирати обладнання для виконання ВТО деталей крою.

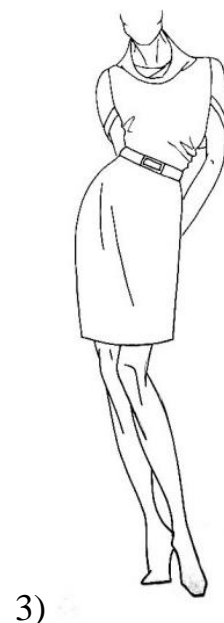
**Матеріали та інструменти:** олівець, ручка, папір, довідкова література

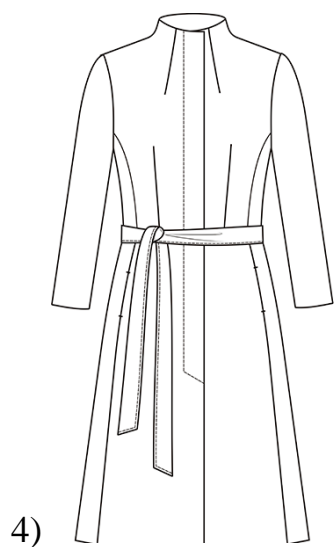
#### План роботи:

1. Повторити теоретичний матеріал по темі.
2. Обрати відповідне обладнання та режими ВТО для виготовлення швейного виробу (виріб обирається за варіантами, поданими нижче)
3. Дані занести у таблицю
4. Зробити загальний висновок по роботі (які навички отримали в ході роботи, чому так важливе міжпроцесне ВТО).

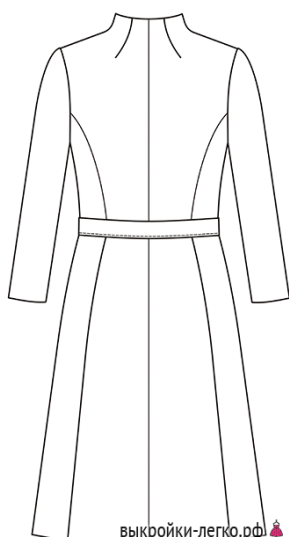
### Рекомендації до виконання практичної роботи

#### Варіанти до виконання роботи



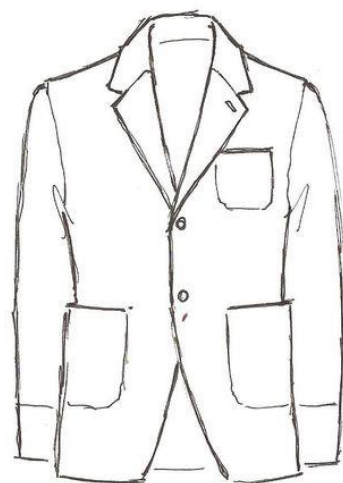


4)

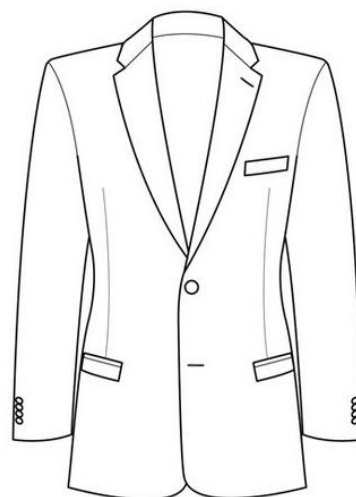


выкройки-легко.рф

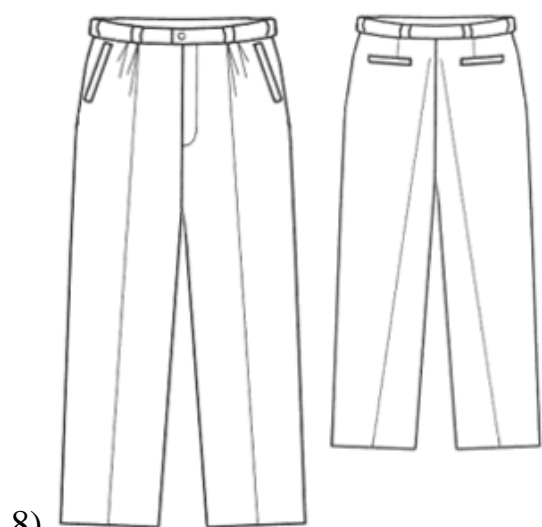
5)



6)



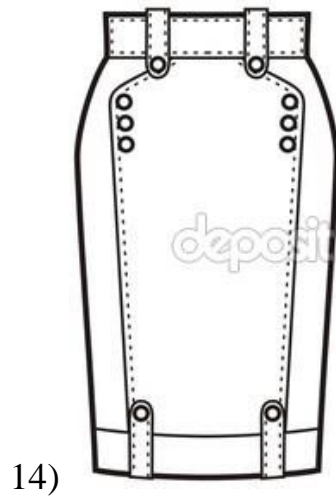
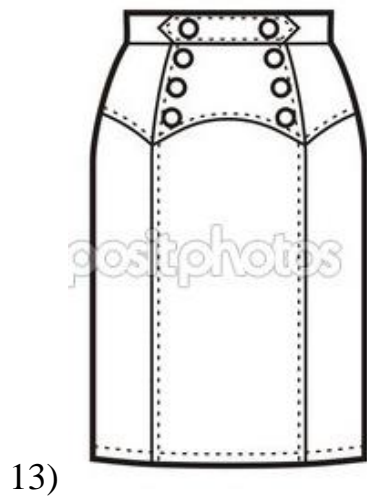
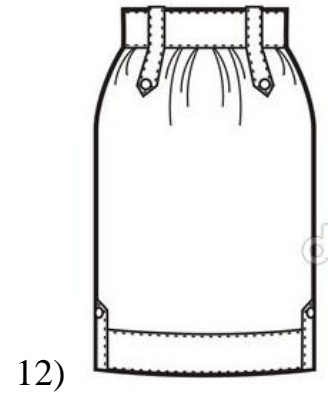
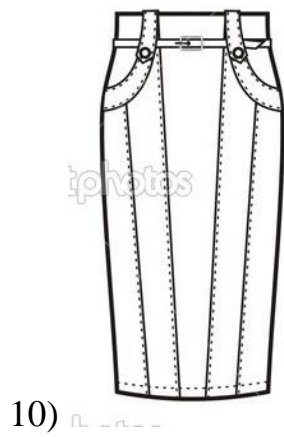
7)



8)



9)



Таблиця

Обладнання для виконання волого-теплової обробки виробу

Назва і ображення виробу	Етапи ВТО виробу	Вид обладнання для ВТО	Технологічні параметри ВТО
1	2	3	4

# ЗМІСТОВНИЙ МОДУЛЬ 5. ВИХІДНІ ДАНІ ДЛЯ КОНСТРУЮВАННЯ ОДЯГУ

## Практична робота № 8 (6 годин)

### Зняття вимірів з фігури замовника

**Мета:** закріплення знань з правил зняття вимірів з фігури людини, антропометричні точки для зняття вимірів, розмірні ознаки з умовно-типових фігур жінок, інтервали ростів чоловічих та жіночих фігур, послідовність зняття вимірів, придбання навичок знімати виміри з фігури.

**Матеріали та інструменти:** стрічка або ремінець, три лінійки, сантиметрова стрічка, гумова стрічка, олівець, ручка, довідкова література

#### План роботи:

1. Повторити теоретичний матеріал по темі.
2. Зробити заміри та записати їх у таблицю
3. Порівняти отримані значення зі стандартними
4. Зробити загальний висновок по роботі (які навички отримали в ході роботи).

#### Рекомендації до виконання практичної роботи

Виконавець \_\_\_\_\_

Замовник \_\_\_\_\_

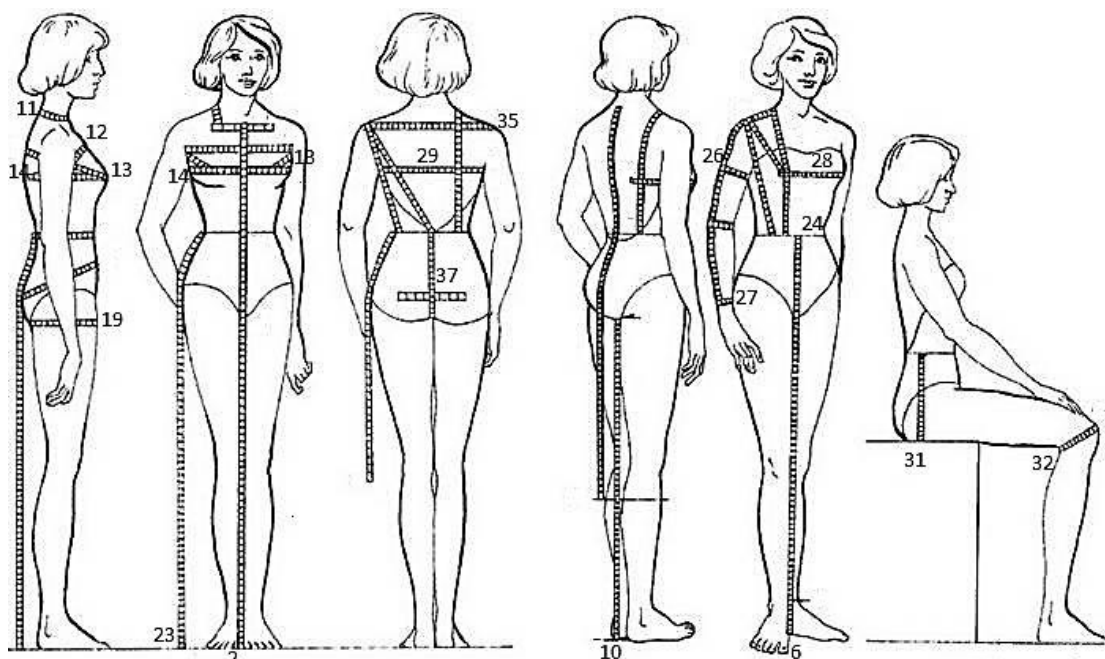


Рис. Правила зняття вимірів

## Послідовність зняття вимірів

№	Умов. позн.	Найменування вимірів	Метод вимірювання	Виміри, см
1	З	Зріст	Вимірюється по вертикалі відстань від підлоги до верхівкової точки	
2	Вкт	Висота ключичної точки	Вимірюється по вертикалі відстань від підлоги до ключичної точки	
3	Втош	Висота точки основи шиї	Вимірюється по вертикалі відстань від підлоги до точки основи шиї	
4	Впт	Висота плечової точки	Вимірюється по вертикалі відстань від підлоги до плечової точки	
5	Вст	Висота соскової точки	Вимірюють по вертикалі відстань від підлоги до виступаючої точки грудної жалози у жінок (до соскової точки у чоловіків)	
6	Влт	Висота лінії талії	Вимірюють по вертикалі відстань від лінії підлоги до лінії талії	
7	Вк	Висота колінної точки	Вимірюють по вертикалі відстань від лінії підлоги до колінної точки	
8	Вшт	Висота шийної точки	Вимірювання по вертикалі від підлоги до шийної точки	
9	Взк	Висота заднього кута пахвової западини	Вимірювання по вертикалі від підлоги до заднього кута пахвової западини	
10	Всс	Висота сідничної складки	Вимірювання по вертикалі відстань від підлоги до сідничної складки	
11	Ош	Обхват шиї	Стрічка щільно прилягає до тіла ззаду проходить трохи вище шийної точки збоку і спереду стрічка повинна проходити по основі шиї, торкаючись нижніх країв ключових точок і замикться над яремної вирізкою грудної кістки. Величину розмірного ознакою читають по	

<b>№</b>	<b>Умов. позн.</b>	<b>Найменування вимірів</b>	<b>Метод вимірювання</b>	<b>Виміри, см</b>
			нижньому краю стрічки	
12	Ог1	Обхват грудей 1	Стрічку накладають на лопатки по спині. Стрічка проходить горизонтально тільки торкаючись верхнім краєм задніх кутів пахвової западини, потім пахвовим западинам і спереду над основою грудних залоз. По верхньому краю стрічки роблять замітки над виступаючою точкою грудної залози спереду, ззаду на хребті і лопатки	
13	Ог2	Обхват грудей 2	Стрічку накладають на лопатки, по спині стрічка проходить горизонтально торкаючись верхніх країв задніх улов пахвових западин, потім в площині косою перетину по пахвових западин і спереду через виступаючі точки грудних залоз (у чоловіків через соскові точки) і замикається на правій стороні грудей. Обхвати грудей 1 і 2 слід вимірювати один за іншим не допускаючи зсуву сантиметрової стрічки на спині	
14	Ог3	Обхват грудей 3	Стрічка проходить горизонтально навколо тулуба через виступаючі точки грудних залоз (у чоловіків соскових точок) і замикається на правій груді	
15	Ог4	Обхват грудей 4	Стрічка проходить горизонтально навколо тулуба під основою грудних залоз і замикається на правій стороні тулуба	
16	От	Обхват талії	Стрічка проходить горизонтально навколо тулуба на рівні лінії талії	

<b>№</b>	<b>Умов. позн.</b>	<b>Найменування вимірів</b>	<b>Метод вимірювання</b>	<b>Виміри, см</b>
17	Ос	Обхват стегон	Стрічка проходить горизонтально навколо тулуба по найбільш опуклих точок сідниць ззаду, живота спереду, для зручності і точності урахування виступу живота використовують гнучку пластину, прикладаючи її вертикально до живота	
18	Ок	Обхват коліна	Стрічку розташовують горизонтально навколо ноги на рівні колінної точки і замикають її на зовнішній поверхні ноги	
19	Ол	Обхват литки	Вимірюють максимальний обхват ноги в області литкового м'яза. Стрічку розташовують горизонтально навколо ноги і замикають на зовнішній поверхні	
20	Ощ	Обхват щиколотки	Вимірюють горизонтально навколо ноги над внутрішньою кісточкою стрічку замикають на зовнішній поверхні гомілки	
21	Дзб	відстань від лінії талії до підлоги збоку	Вимірюється відстані від лінії талії по боковій поверхні стегна через найбільш виступаючу область стегна і далі вертикально до підлоги	
22	Дзп	Відстань від лінії талії до підлоги зпереду	Відстань від лінії талії спереду через найбільш виступаючі точки живота і до підлоги	
23	Дн	Довжина ноги по внутрішній поверхні	Вимірюється відстань по внутрішній поверхні ноги від промежини до підлоги при злегка розставлених ногах	
24	Оп	Обхват плеча	Вимірюється при вільно опущеній руці перпендикулярно осі плеча, так щоб верхній край стрічки торкався заднього кута пахвової западини.	

<b>№</b>	<b>Умов. позн.</b>	<b>Найменування вимірів</b>	<b>Метод вимірювання</b>	<b>Виміри, см</b>
			Стрічка замикається на зовнішній поверхні плеча	
25	Озап	обхват зап'ястя	Вимірюється перпендикулярно осі передпліччя по лучезап'ястному суглобу через головку променевої кістки. Стрічка замикається на наружній поверхні руки	
26	Цг	Відстань між сосковими точками	У жінок вимірюється відстань між виступаючими точками грудних залоз, у чоловіків між сосковими точками	
27	Шс	Ширина спини	Вимірюється горизонтально по лопатках між задніми кутами пахвових западин. Стрічка лежить горизонтально	
28	Огол	Обхват голови	Вимірюється через найбільш виступаючі точки потиличного горба і центру лобових горбів. Стрічка замикається спереду	
29	Вс	Відстань від лінії талії до площини сидіння	Вимірюється по боку від лінії талії до горизонтальної площини сидіння. Вимірюваний сидить на стільці з плоским твердим сидінням	
30	Окз	Обхват коліна в зігнутому положенні ноги	Стрічка проходить під підколінної ямці через колінну точку і замикається спереду. Нога зігнута під кутом 90°	
31	Ос	Обхват підйому стопи	Стрічку накладають через задню найбільш опуклу западину області п'яти і виступаючу точку стопи і замикають спереду. Вимірюємо в позі сидячи	
32	дпл	Плечовий діаметр	Вимірюємо спереду відстань між плечовими точками без деформації м'яких тканин	

№	Умов. позн.	Найменування вимірів	Метод вимірювання	Виміри, см
33	Дпз	Дуга плечового поясу ззаду	Вимірюємо горизонтально по спині між плечовими точками	
36	Дшош	Відстань від шийної точки до основи шиї збоку по лінії обхвату шиї. Розмір читають по нижньому краю стрічки. Обхвату шиї	Вимірюємо від точки основи шиї ззаду до точки основи шиї збоку по лінії обхвату шиї. Розмір читають по нижньому краю стрічки.	
37	Дпоб	Дуга через пахову область	Вимірюємо у жінок у вертикальній площині від лінії талії ззаду. Стрічка проходить через тонку пластину шириною до 2-х см накладену на виступ точки сідниць	
38	Гт1	Глибина талії 1	1. Вимірюємо по горизонталі відстань від вертикальної площини, прокладеної вертикально вниз. 2. Площина утворюється за допомогою лінійки, прикладеної до виступаючих точок лопаток вниз до ліній талії. 3. Вимірюємо горизонтальну відстань між цією площиною і тулубом на рівні лінії талії	
39	Гт2	Глибина талії 2	1. Вимірюємо по горизонталі відстань від вертикальної площини, прокладеної вертикально догори 2 Площина утворюється за допомогою лінійки, прикладеної до до сідничних точок нагору до ліній талії. 3. Вимірюємо горизонтальну відстань між цією площиною і тулубом на рівні лінії талії	
40	Дпзт	Передньо-задній діаметр талії	Вимірюємо в горизонтальній площині одну лінійку в верхній штанзі антропометрії накладають на	

<b>№</b>	<b>Умов. позн.</b>	<b>Найменування вимірів</b>	<b>Метод вимірювання</b>	<b>Виміри, см</b>
			передню стінку тулуба на рівні обхвату талії; іншу на поздовжні м'язи спини	
41	Дпзб	Передньо-задній діаметр на рівні обхвату стегон	Вимірюємо в горизонтальній площині. Одну лінійку верхньої штанги антропометрії накладають на гнучку пластину прикладену вертикально до живота для урахування виступу живота на рівні обхвату стегон; іншу на найбільш виступаючих назад точок сідниць	
42	дш	Поперечний діаметр шиї	Вимірюємо між точкою основи шиї	
43	дпзр	Передньо-задній діаметр руки	Вимірюємо горизонтально на рівні заднього кута пахвової западини	
44	дпзг	Передньо-задній Діаметр обхвата грудей 2	Одну лінійку Верхній штанги антропометрії накладівають на виступаючих точках грудних залоз у жінок сосків у чоловіків. Іншу на обидві лопатки на рівні обхвату грудей 1 і 2	
45	Впкп	Висота плеча коса спереду	Вимірюємо лише у чоловіків як коротшу відстань від плечової точки до пересічної лінії талії з середньою согітальною лінією спереду	
46	Дрлок	Довжина руки до локтя	Вимірюємо відстань від плечової точки до променевої	
47	Дрзап	Довжина руки до лінії обхвату зап'ястя	Вимірюємо відстань від плечової точки до лінії обхвату зап'ястя	
48	двр	Вертикальний діаметр руки	Визначаємо вирахуванням розмірної ознаки (9) з величини розмірної ознаки (4)	
49	Дшк	Відстань от шийної точки	Визначаємо вирахуванням велечини розмірної ознаки (7) з величини	



## **Практична робота № 9 (4 години)**

### **Вибір прибавок та припусків**

**Мета:** закріплення знань взаємозв'язку розмірів, форми і конструкції одягу з розмірами тіла людини і властивостями матеріалів; залежності надбавок на вільне облягання від властивостей матеріалів, припусків технологічних та конструктивних, надбавок для конструювання дитячого одягу, надбавок на товщину пакету матеріалів, придбання навичок обирати потрібні надбавки та припуски для одягу, різного за розміром, формою та конструкцією, враховуючі розмір тіла людини та властивості матеріалу; користуватися табличними даними, розвиток просторового мислення і самостійності в роботі.

**Матеріали:** лінійка, олівець, ручка, довідкова література (таблиці прибавок)

#### **План роботи:**

1. Повторити теоретичний матеріал по темі.
2. За одним з поданих нижче варіантів одягу визначити необхідні надбавки та припуски
3. Дані занести в таблицю 1
4. Розрахувати значення прибавок
5. Дані занести у таблицю 2 (таблицю заповнити за іншою методикою конструювання, відносно таблиці 1)
6. Зробити загальний висновок по роботі (які навички отримали після виконання роботи. Визначити, яку залежність мають надбавки та припуски на вільне облягання від властивостей матеріалу).

#### **Рекомендації до виконання практичної роботи**

##### **Варіанти до таблиці 1:**

- а) пальто демісезонне підліткове (для дівчаток)
- б) сукня жіноча прямого силуету
- в) сукня жіноча напівприлеглого силуету

- г) куртка молодшого шкільного віку (для хлопчиків)
- г) пальто зимове жіноче напівприлеглого силуету
- д) пальто зимове жіноче прилеглого силуету
- е) пальто чоловіче прямого силуету
- е) піджак напівприлеглого силуету

Таблиця 1

Визначення прибавок при конструюванні одягу

Назва виробу, зображення виробу	Назва методики конструювання	Розмірна ознака, до якої потрібно надати прибавку	Розмір прибавки, см

*Примітка:* дані брати з таблиць прибавок, згідно обраної методики конструювання

Таблиця 2

Прибавки до побудови базисної сітки жіночого плечового виробу

Назва методики конструювання	Ділянка, до якої потрібно надати прибавку	Розрахункова формула	Число, см
	$Cr2$	$Cr2+П=AA1$	$44+5=49$

## ЗМІСТОВНИЙ МОДУЛЬ 6. ПРОЕКТУВАННЯ ПРОЦЕСУ ШВЕЙНОГО ВИРОБНИЦТВА

### Практична робота № 10 (6 годин)

#### Проектування нового підприємства, при реконструкції існуючого

**Мета:** закріплення знань основних рис і принципів організації потоків, класифікації потоків за потужністю, формою організації виробництва, характером руху предметів праці, за способом живлення, способом запуску крою, по стабільності асортименту, за кількістю та способом запуску моделей, по механізації транспортних робіт, наступності змін, числу секцій, числу поточних ліній, числу рядів робочих місць і розташуванню робочих місць, придбання навичок проектувати нове підприємство, при реконструкції існуючого, розвиток просторового мислення і самостійності в роботі.

**Матеріали:** олівець, ручка, папір, довідкова література.

#### План роботи:

1. Повторити теоретичний матеріал по темі.
2. Запропонувати вирішення проблемної ситуації на підприємстві (таблиця).
3. Зробити загальний висновок по роботі (які навички отримали після виконання роботи. Які виявили переваги й недоліки даного підприємства).

#### Рекомендації до виконання практичної роботи

Таблиця

##### Проблемна ситуація на підприємстві

1 варіант	2 варіант
Швейне підприємство масового виробництва з потоком малої потужності перебуває у критичному стані через те, що велика кількість робочих відсутня за станом здоров'я. дана ситуація характерна для зимової пори року. Запропонувати вирішення ситуації, з мінімальними втратами для виробництва.	Швейне підприємство масового виробництва з потоком середньої потужності перебуває у критичному стані через перевантаження електромережі. Запропонувати вирішення ситуації, на період ремонту електромережі з мінімальними втратами для виробництва.

## Практична робота № 11 (6 годин)

### Проектування потоків на швейному виробництві

**Мета:** закріплення знань з основних етапів проектування потоків, придбання навичок проектувати потоки на швейному виробництві, розвиток, розвиток уяви і творчого потенціалу.

**Матеріали:** олівець, ручка, папір, довідкова література.

#### План роботи:

1. Повторити теоретичний матеріал по темі.
2. Вирішити проблемну задачу, за варіантами, поданими в таблиці.
3. Розтавити терміни згідно їх визначення.
4. Зробити загальний висновок по роботі (які навички отримали після виконання роботи. Для чого потрібно проектування потоків на швейному виробництві).

### Рекомендації до виконання практичної роботи

Таблиця

#### Проблемна ситуація на підприємстві

1 варіант	2 варіант
Визначити кількість робочих ( $N_p$ ) на кратних операціях, виконуваних сидячи, якщо такт потоку $\tau = 1,35m$ , а трудомісткість $T = 90c$ , і для ручних операцій, що виконуються стоячи, якщо такт потоку $\tau = 1,5m$ , а трудомісткість $T = 60c$ . Крок гнізда $l = 0,5m$ .	Визначити кількість робочих ( $N_p$ ) на кратних операціях, виконуваних сидячи, якщо такт потоку $\tau = 1,15m$ , а трудомісткість $T = 60c$ , і для ручних операцій, що виконуються стоячи, якщо такт потоку $\tau = 1,1m$ , а трудомісткість $T = 40c$ . Крок гнізда $l = 0,5m$ .

#### Терміни:

Простиральце, Річ, Виріб, Панчішно-шкарпетковий виріб, Комбінація, Швейний виріб, Хутрянний виріб, Трикотажний виріб, Виріб із натуральної або штучної шкіри, а також із спілка, Хустково-шарфовий виріб, Шарф,

Головний убір, Накидка на подушку, Рукавичний виріб, Одяг, Асортимент одягу, Комплект одягу, Купальник, Ансамбль одягу, Верхній одяг, Плечовий одяг, Дитячий одяг, Поясний одяг, Постільна білизна, Готовий одяг, Одяг для новонароджених, Одяг для дітей дошкільної групи, Одяг для дітей ясельної групи, Мішок, Пілотка, Одяг для дітей молодшої шкільної групи, Демісезонний одяг, Одяг для дітей старшої шкільної групи, Підзор, Одяг для дітей підліткової групи, Чоловічий одяг, Спортивний одяг, Жіночий одяг, Білизняний виріб, Літній одяг, Підковдра, Зимовий одяг, Усесезонний одяг, Побутовий одяг, Урочистий одяг, Повсякденний одяг, Штори, Національний одяг, Формений одяг, Пальто, Светр, Плащ, Накидка, Куртка, Піджак, Жакет, Комбінезон, Напівкомбінезон, Сукня, Халат, Блузка, Ліф, Сорочка, Кофточка, Напівграція, Жилет, Джемпер, , Спідня сорочка, Фуфайка, Майка, Нічна сорочка, Сорочечка, Штани, Комір, Шорти, Рейтузи, Повзунки, Спідниця, Нижня спідниця, Труси, Кальсони, Гарнітур, Панталони, Фартух, Костюм, Купальний комплект, Скатерка, Пляжний комплект, Піжама, Бюстгальтер, Грація, Пояс для панчіх, Корсет, Напівкорсет, Шапка, Вушанка, Кепі, Капелюх, Капелюшок, Берет, Шолом, Капор, Чепчик, Кашкет, Безкозирка, Підслідники, Шкарпетки, Корсетний виріб, Манишка, Панчохи, Півпанчохи, Колготки, Гетри, Рукавички, Хустка, Рукавиці, Косинка, Чохол, Підгузок, Пелюшка, Конверт для новонародженого, Манжети, Сумка, Фіранка, Ламбрекен, Простирadlo, Наволочка, Стьобане покривало, Стьобана ковдра, Жокейка, Покривало, Столова білизна, Серветка, Рушник, Льоля.

Таблиця 1

Терміни та їх визначення за варіантами

### Варіант 1

Термін	Визначення
	Окрема одиниця продукції
	Річ, виготовлена з різних матеріалів, що має утилітарні та естетичні функції й призначена

<b>Термін</b>	<b>Визначення</b>
	задовольняти потреби споживача
	Швейний або трикотажний виріб, що вдягають безпосередньо на тіло для формування й підтримки окремих частин тіла та (або) тримання панчів
	Швейний або трикотажний виріб, призначений для створення гігієнічних умов тіла й побуту
	Трикотажний виріб, що вдягають на тіло й вкривають нижню частину тулуба та (або) ноги, із ступнями або без них, кожен окремо
	Виріб, виготовлений із різних матеріалів (за винятком натурального та штучного хутра, натуральної та штучної шкіри, спілка, трикотажних полотен), призначений для одягу або білизни
	Виріб, виготовлений із трикотажного полотна або суцільнов'язаний, призначений для одягу, головних уборів та ін.
	Виріб, виготовлений із натурального або штучного хутра, призначений для одягу, головних уборів та ін.
	Виріб, виготовлений із натуральної або штучної шкіри, а також із спілка, призначений для одягу, головних уборів та ін.
	Виріб, яким накривають голову й (або) шию
	Виріб, яким накривають голову
	Виріб, що вдягають безпосередньо на кисть руки та частково або цілком на передпліччя

<b>Термін</b>	<b>Визначення</b>
	Виріб або сукупність виробів, які вдягає людина
	Одяг, об'єднаний у самостійну групу за певними ознаками
	Одяг, що складається з двох або більше виробів, кожний з яких є частиною комплекту

### **Варіант 2**

	Комплект одягу певного призначення з одного виду матеріалу
	Комплект одягу й доповнення, які прикрашають його, становлять художню цінність
	Одяг, що лягає на горішню опорну поверхню тіла, обмежену вгорі лініями з'єднання тулуба з шиєю й горішніми кінцівками, а знизу – лінією, що проходить через точки лопаток і грудей, які виступають
	Одяг, що лягає на нижню опорну поверхню тіла, обмежену вгорі лінією талії, а знизу – лінією стегна
	Плечовий та поясний одяг, за винятком білизняних і корсетних виробів
	Одяг готовий для експлуатації
	Одяг для дівчаток і хлопчиків, віком до 18 років
	Одяг для дітей віком до 9 місяців
	Одяг для дітей віком від 9 місяців до 3 років
	Одяг для дітей віком від 3 до 6,5 років
	Одяг для хлопчиків віком від 6,5 до 12 років і дівчаток від 6,5 до 11,5 років

<b>Термін</b>	<b>Визначення</b>
	Одяг для хлопчиків віком від 12 до 15,5 років і дівчаток від 11,5 до 15,5 років
	Одяг для підлітків віком від 15,5 до 18 років
	Одяг для юнаків та чоловіків від 18 років і далі
	Одяг для дівчат та жінок від 18 років і далі

### **Варіант 3**

	Одяг для літньої пори року
	Одяг для зимової пори року
	Одяг для весняно-осінньої пори року
	Одяг для будь-якої пори року
	Одяг для носіння в різних побутових та суспільних умовах
	Побутовий для повсякденного носіння
	Побутовий одяг для носіння під час свят і в урочистих випадках
	Побутовий одяг для занять спортом
	Побутовий одяг, який відображає специфіку національної культури та побуту народу
	Побутовий одяг військовослужбовців, робітників спеціальних відомств і учнів, для яких установа відповідна форма
	Плечовий верхній одяг із різних видів матеріалів і сировини з рукавами та розрізом або застібною згори донизу, який вдягають на костюмно-сукняний одяг і яким укривають тулуб і частково або цілком ноги; призначений для створення теплового захисту в різних

<b>Термін</b>	<b>Визначення</b>
	кліматичних умовах
	Плечовий верхній одяг із рукавами та розрізом або застібною згори донизу, яким укривають тулуб і частково або цілком ноги; призначений для захисту від опадів
	Плечовий верхній одяг без рукавів і пройми, яким частково або цілком укривають тулуб і руки
	Плечовий верхній одяг із рукавами, розрізом або застібною згори донизу, яким укривають тулуб і частково стегна
	Плечовий верхній одяг фіксованої форми з рукавами та розрізом згори донизу, яким укривають тулуб і частково стегна

#### **Варіант 4**

	Плечовий верхній швейний або трикотажний жіночий, дівчачій та трикотажний чоловічий одяг із рукавами, розрізом або застібною згори донизу, яким укривають тулуб і частково стегна
	Плечовий верхній одяг із рукавами, коміром або каптуром, об'єднані в одне ціле з поясним одягом, яким укривають тулуб, стегна й ноги (кожну окремо) частково або цілком
	Плечовий верхній одяг без рукавів і коміра, об'єднаний в одне ціле з поясним одягом, яким укривають тулуб, стегна й ноги (кожну окремо) частково або цілком

<b>Термін</b>	<b>Визначення</b>
	Плечовий верхній жіночий або дівчачий одяг, яким укривають тулуб, стегна й ноги (частково або цілком)
	Плечовий верхній швейний або трикотажний одяг із розрізом або застібкою згори донизу, яким укривають тулуб, стегна й ноги (частково або цілком)
	Плечовий верхній жіночий або дівчачий одяг, який вдягають на білизняний виріб і вкривають тулуб до поясної частини або тулуб і частково стегна
	Плечовий верхній жіночий або дівчачий одяг, яким укривають тулуб
	Швейний плечовий верхній чоловічий або хлопчачий одяг з рукавами, яким укривають тулуб і частково стегна та вдягають на білизняні вироби
	Швейний або трикотажний плечовий верхній одяг для новонароджених, дітей ясельної та дошкільної груп із рукавами, розрізом згори донизу, яким укривають тулуб або тулуб і частково стегна
	Плечовий верхній одяг із проймами без рукавів, яким укривають тулуб і частково стегна
	Трикотажний плечовий верхній одяг без застібки згори донизу, яким укривають тулуб і частково стегна
	Джемпер із коміром-стояком висотою не менше 5 см

<b>Термін</b>	<b>Визначення</b>
	Трикотажний плечовий одяг, яким укривають тулуб (частково або цілком) або тулуб і частково стегна й одягають безпосередньо на тіло чи на корсетні вироби
	Трикотажний плечовий одяг з проймами без рукавів і застібки, яким укривають тулуб або тулуб і частково стегна
	Плечовий верхній жіночий або дівчачий трикотажний виріб, який вдягають безпосередньо на тіло або корсетні вироби та яким укривають тулуб і ноги (частково або цілком)

### **Варіант 5**

	Швейний плечовий одяг без коміра, яким укривають тулуб і частково стегна або тулуб і ноги (частково або цілком) та вдягають безпосередньо на тіло
	Білизняний виріб, який вдягають безпосередньо на тіло, укривають тулуб і ноги (частково або цілком); призначений для спання
	Швейний або трикотажний плечовий виріб для новонароджених, із розрізом згори донизу, який вдягають безпосередньо на тіло та яким укривають тулуб
	Швейний або трикотажний плечовий одяг для новонароджених, із рукавами, розрізом у горішній частині переду або спинки, яким укривають тулуб і частково стегна й вдягають

<b>Термін</b>	<b>Визначення</b>
	безпосередньо на тіло
	Швейний або трикотажний жіночий або дівчачий одяг, який щільно облягає тулуб у ділянці грудей , талії, стегон; призначений для купання
	Поясний верхній одяг, яким укривають нижню частину тулуба й ноги, кожну окремо до ступнів
	Штани вище коліна
	Трикотажний поясний верхній одяг, який щільно облягає нижню частину тулуба й ноги, кожну окремо до ступнів
	Штани для новонароджених та дітей ясельного віку, які закривають ступні ніг
	Поясний верхній жіночий або дівчачий одяг, яким укривають нижню частину тулуба й ноги до ступнів, обидві разом, частково або цілком
	Поясний білизняний жіночий або дівчачий одяг, яким укривають нижню частину тулуба й ноги до ступнів, обидві разом, частково або цілком
	Поясний білизняний виріб, яким укривають нижню частину тулуба або нижню частину тулуба й ноги (кожну окремо) в горішній частині
	Трикотажний або швейний поясний чоловічий або хлопчачий білизняний виріб, яким укривають нижню частину тулуба й ноги (кожну окремо) до ступнів
	Трикотажний або швейний жіночий або

<b>Термін</b>	<b>Визначення</b>
	дівчачий білизняний виріб, яким укривають нижню частину тулуба й ноги (кожну окремо) в горішній частині
	Виріб для захисту від забруднення виробу спереду

### **Варіант 6**

	Комплект верхнього одягу, який складається з піджака, жакета (джерпера) та штанів або спідниці
	Комплект жіночого одягу, який складається з бюстгальтера та трусів або плавок; призначений для купання
	Комплект одягу, складовою частиною якого є купальний комплект
	Комплект швейного або трикотажного виробів для сну, який складається з куртки (фуфайки, блузи) та штанів різної довжини
	Корсетний виріб для формування та підтримки грудних залоз
	Корсетний виріб для формування тулуба від горішньої основи грудних залоз до підсідничних складок, а також для тримання панчіх
	Грація для формування тулуба до лінії талії
	Корсетний виріб для формування тулуба від нижньої основи грудних залоз до підсідничної складки, а також для тримання панчіх
	Корсет для формування тулуба від лінії талії до

<b>Термін</b>	<b>Визначення</b>
	підсідничної складки
	Корсетний виріб для тримання панчіх, який облягає нижню частину тулуба
	Головний убір для вкривання голови в різних кліматичних умовах
	Головний убір із козирком, бортиком і навушниками
	Головний убір м'якої форми з козирком
	Чоловічий або хлопчачий головний убір із головками різної форми та крисами
	Жіночий або дівчачий головний убір із головками різної форми та крисами або без них

### **Варіант 7**

	Головний убір без козирка і крис, круглої або овальної форми, з околицею або без неї
	Головний убір, який закриває вуха
	Головний убір із козирком та головкою випуклої форми або без неї
	Головний убір прямокутної або овальної форми
	Дівчачий головний убір спереду з крисами або без них, із зав'язками під підборіддям
	Швейний або трикотажний головний убір для новонароджених із зав'язками під підборіддям
	Головний убір із козирком і твердою околицею
	Кашкет без козирка зі стрічкою по околиці
	Панчішно-шкарпетковий виріб, яким укривають ступні ніг частково або цілком

<b>Термін</b>	<b>Визначення</b>
	Панчішно-шкарпетковий виріб, яким укривають нижню частину ноги, включаючи щиколотку та частину литки
	Панчішно-шкарпетковий виріб, яким укривають ногу зі ступнею й частково стегно
	Панчішно-шкарпетковий виріб, яким укривають частину ноги до колін
	Панчохи, які не вкривають ступнів ніг
	Панчішно-шкарпетковий виріб, яким укривають нижню частину тулуба й ноги зі ступнями, кожну окремо
	Виріб, яким укривають частково передпліччя, долоню руки, чотири пальця разом і великий окремо або три пальці разом, а великий і вказівний окремо, або п'ять пальців разом

### **Варіант 8**

	Виріб, яким укривають частково передпліччя, долоню руки й п'ять пальців, кожний окремо
	Виріб, який має форму квадрата
	Виріб, який має форму трикутника
	Хустково-шарфовий виріб, який має форму прямокутника
	Виріб для захисту іншого виробу від забруднення
	Швейний виріб для загортання новонародженого
	Швейний або трикотажний виріб з оздобленням

<b>Термін</b>	<b>Визначення</b>
	для загортання новонародженого
	Швейний або трикотажний виріб для загортання новонародженого для захисту пелюшки від забруднення
	Швейний або трикотажний виріб, що має форму конверта для сну та прогулянки новонародженого
	Виріб для пакування та зберігання різних видів продукції
	Виріб, яким прикрашають плечовий верхній одяг
	Виріб, яким прикрашають нижню частину рукавів або штанин
	Швейний або трикотажний виріб, яким укривають частину тулуба в ділянці грудей
	Виріб для перенесення та зберігання предметів домашнього побуту
	Виріб, яким закривають нижню частину вікна

### **Варіант 9**

	Виріб, яким закривають чи прикрашають отвір вікон або дверей
	Виріб для прикраси отвору дверей або вікон у горішній частині
	Швейний виріб для створення необхідних гігієнічних умов спального місця
	Постільна білизна для накривання спального місця

<b>Термін</b>	<b>Визначення</b>
	Постільна білизна у вигляді чохла, що вдягають на подушку, матрац або перину
	Постільна білизна у вигляді чохла на ковдру
	Виріб, що складається з двох шарів тканини й прокладки між ними, вистьобаний наскрізними стібками; призначений для накривання спального місця
	Виріб, що складається з двох шарів тканини й утеплювальної прокладки між ними, вистьобаний наскрізними стібками; призначений для теплового захисту спального місця
	Постільна білизна для прикраси нижньої частини спального місця
	Постільна білизна для прикраси спального місця
	Виріб для накривання подушки
	Швейний виріб для створення гігієнічних умов побуту
	Столова білизна, якою накривають стіл
	Столова білизна для захисту одягу від забруднення під час їди та оздоблення столу
	Виріб, неширокий і довгий, для витирання або прикраси

## **Практична робота № 12 (4 години)**

### **Організація роботи потоку**

**Мета:** закріплення знань з розрахунку потоків та придбання навичок організувати працю потоку, аналізу вихідних даних, виборі обґрунтування типу потоку, його структури вида запуску виробів у потік, характеристика живлення потоку, транспортних засобів, розвиток образного мислення та навичок самостійного прийняття рішень.

**Матеріали:** олівець, лінійка, папір, ручка

#### **План роботи:**

1. Повторити теоретичний матеріал по темі.
2. Заповнити таблицю 1
3. Заповнити таблицю 2
4. Зробити загальний висновок по роботі (які навички отримали після виконання роботи).

### **Рекомендації до виконання практичної роботи**

Мета розрахунку потоку – розподіл асортименту за потоками цеху, надання характеристики потокам і цеху, визначення їх параметрів (потужності, чисельності робітників, кількість робочих місць, площі потоку та цеху).

Попередній розрахунок потоків виконують для того, щоб з самого початку проектування на основі аналізу вихідних даних та показників роботи потоків виконати розміщення їх у цеху, визначити найбільш вдосконалені та ефективні форми організації потоків.

У першу чергу виконують розрахунки показників роботи основного потоку. У кожному потоці визначають такт потоку, чисельність робітників, потужність потоку, кількість робочих місць, довжину поточної лінії, площу для розміщення потоку.

Вихідними даними для попереднього розрахунку є :

- асортимент виробу, трудомісткість виготовлення виробу;
- потужність потоку, виражена випуском виробів у зміну (у одиницях)

або кількістю робітників, які беруть участь у виготовленні виробу.

Таблиця 1

Розрахунок потоку

Назва виробу	Найменування параметру	Умовне позначення	Розрахункова формула	Розрахунок параметру	Значення параметру
	Трудомісткість виготовлення виробу, с	T	З технологічної послідовності		
	Потужність потоку, од	M	$M=R/t$		
	Кількість робітників, чол.	N	$N=S/S_n$		
	Такт потоку, с	t	$t=T/N$		
	Кількість робочих місць	К <sub>рм.</sub>	$К_{рм.}=N*K_{ср.}$		
	Довжина поточної лінії, м	L	$L=K_{рм.}*l$		
	Площа потоку, м кв.	S	$S=N*S_n$		

**Примітка:**

К<sub>ср</sub> – коефіцієнт, який показує кількість місць на одного робітника, в залежності від асортименту;

R – тривалість робочої зміни, 28800 с;

L – крок робочого місця, в залежності від асортименту;

S<sub>n</sub> – санітарна норма робочої площі на одного виробничого працівника, залежить від асортименту та організаційної форми потоку, береться з довідника.

При реорганізації діючого потоку вихідними даними для попереднього розрахунку потоку, який проектується, буде площа, яку займає потік.

Згідно із санітарною нормою на одного виробничого працівника визначають кількість робітників за формулою:  $N=S/S_n$ .

## Трудомісткість виготовлення виробу за стадіями та вузлами обробки

Стадія виготовлення та вузол обробки виробу	Час обробки, с	Розрахункова чисельність робочих	Довжина потокової лінії, м	Площа потоку, м <sup>2</sup>
1	2	3	4	5

**Примітка:**

1. Час обробки береться з технологічної послідовності.
2. Розрахункова чисельність робітників визначається відношенням часу обробки вузла до такту потоку, розраховується з точністю до 0,01.
3. Довжина поточної лінії розраховується тільки для агрегатного, конвеєрного потоків.
4. Площа розраховується за секціями.

Висновок \_\_\_\_\_

---



---



---



---



---



---



---



---



---



---



---

## Практична робота № 13 (6 годин)

### Складання послідовності обробки швейного виробу

**Мета:** закріплення знань з технологічно-неподільних операцій, придбання навичок складати технологічну послідовність обробки швейного виробу; розвиток уяви і образного мислення.

**Матеріали:** олівець, лінійка, папір, ручка.

#### План роботи:

1. Повторити теоретичний матеріал по темі.
2. За одним з поданих нижче варіантів заповнити таблицю. Зображення обраного варіанту поставити біля назви виробу.
3. Зробити загальний висновок по роботі (Що таке технологічно-неподільна операція, доля чого потрібна технологічна послідовність обробки швейного виробу).

### Рекомендації до виконання практичної роботи

Технологічний процес виготовлення швейного виробу (ТПШВ) можна представити як функціонально закінчену систему взаємозв'язків засобів та предметів праці, що приводять до виготовлення готового виробу. Системні ознаки ТПШВ знаходять відображення у ряді технологічних документів котрі розробляються в процесі інженерної підготовки виробництва. Серед них – довідник технологічних операцій процесу обробки виробу (технологічна послідовність виготовлення виробу).

Технологічно-неподільна операція – закінчена частина технологічного процесу, подальше розчленування якої на складові неможливе, або неподільне внаслідок технологічної зв'язності.

Технологічна послідовність обробки швейних виробів (табл.) містить перелік неподільних операцій, відповідний порядку їх виконання при обробці деталей і вузлів, а також дані, що визначають умови виконання робіт. У технологічній послідовності для виконання кожної неподільної операції визначаються і закладаються передові методи обробки із застосуванням високопродуктивного спеціалізованого устаткування, відповідного

сучасному технічному рівню. Перелік технологічних операцій процесу складається на основі типової документації з технології, конструювання одягу та організації виробництва, нормативно-технологічної документації та інших джерел з технології виготовлення виробів. У графі 1 приводиться порядковий номер технологічної операції, графі 2 її зміст або найменування у називному відмінку та інколи окремі технічні умови її виконання.

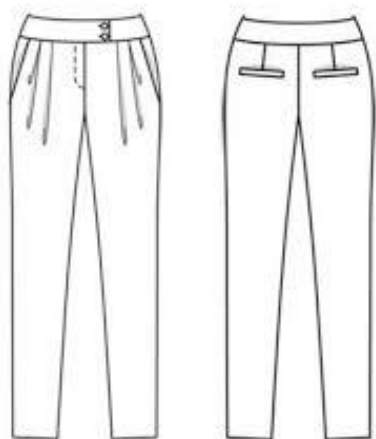
Таблиця

Технологічна послідовність виготовлення швейного виробу

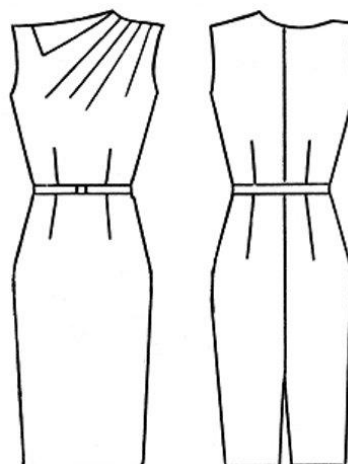
(назва виробу)					
№ т.н.о.	Зміст неподільної операції	Вид робіт	Розряд	Витрати часу	Обладнання
1	2	3	4	5	6

У графах 3 та 4 вказується спеціальність і розряд роботи на операцію, що визначаються відповідно до характеру виконання роботи і виду обладнання за допомогою тарифно-кваліфікаційного довідника. При складанні технологічної послідовності для позначення видів робіт рекомендується застосовувати наступні скорочені назви: М — робота, що виконується із застосуванням зшивальної (загального призначення) швейної машини; С — робота, що виконується за допомогою спеціалізованої швейної машини; А — робота, що виконується за допомогою швейної машини напівавтоматичної або автоматичної дії; Пр — робота, що виконується на пресі; П — робота, що виконується праскою; Р — робота, що виконується уручну. Час обробки, або витрати часу на виконання технологічної операції (графі 5), встановлюється на основі нормативно-технологічної документації на вид виробу, а також різних методів нормування часу операції. По завершенню складання технологічної послідовності встановлюється сума витрат часу на весь процес

тобто сума даних графі 5. При заповненні графі 6 необхідно давати повну інформацію про обладнання та пристосування до нього.



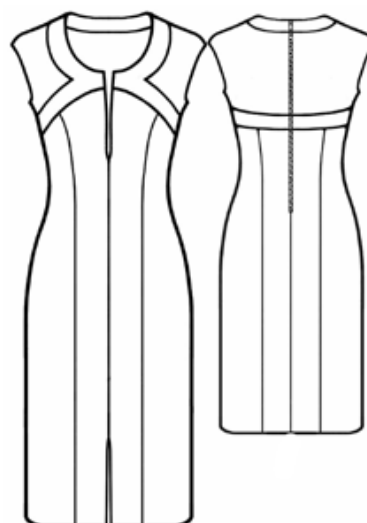
Варіант 1



Варіант 2



Варіант 3



Варіант 4



Варіант 5



Варіант 6

## Практична робота № 14 (6 годин)

### Складання графу технологічного процесу

**Мета:** закріплення знань зі складання технологічної схеми потоку, придбання навичок складати граф технологічного процесу.

**Матеріали:** олівець, лінійка, папір, ручка

#### План роботи:

1. Повторити теоретичний матеріал по темі.
2. Заповнити таблицю
3. Зробити загальний висновок по роботі (для чого потрібно складати графік технологічного процесу, що таке технологічний процес, які навички ви отримали при виконанні роботи).

### Рекомендації до виконання практичної роботи

*Технологічний процес* – це впорядкована послідовність взаємопов'язаних дій та операцій, що виконуються над початковими даними до отримання необхідного результату.

Технологічна схема потоку є основним технологічним документом потоку, на основі якого проводиться розміщення устаткування, робочих, оснащення робочих місць інструментами, пристосуваннями, забезпечення допоміжними матеріалами, а також контроль процесу, заробітної плати.

Для складання технологічної схеми необхідно провести комплектування технологічно неподільних операцій в організаційні, час виконання яких дорівнює або кратно такту.

При проектуванні технологічно-неподільних операцій в організаційні не завжди можна досягти точного узгодження часу, що витрачається на виконання організаційної операції, зі встановленим тактом. Тому тривалість організаційної операції може мати відхилення від такту в певних межах. Величина допустимих відхилень від такту залежить від типу технологічного потоку.

Для складання технологічної схеми потоку необхідно розрахувати основна умова узгодження тривалості організаційних операцій з тактом потоку.

Умова узгодження залежить від типу технологічного потоку. Допустимі відхилення часу організаційних операцій від такту для потоків з регламентованим ритмом становлять  $\pm 5\%$  в потоках з вільним ритмом відхилення від такту можуть складати  $\pm 10\%$ . Ця умова виражена наступним рівнянням:

- Для потоків з вільним ритмом:

$$\Sigma tp = (0,90 \div 1,10) \times \tau \times k.$$

Технологічну схему поділу праці розробляють на основі технологічної послідовності обробки виробу.

При складанні технологічної схеми потоку необхідно керуватися вимогами:

- номер технологічно неподільної операції повинен відповідати номеру операції у технологічній послідовності обробки виробу;

- зміст організаційної операції складається з опису ТНО, що входить в дану організаційну операцію;

- розряд роботи встановлюється за тарифно-кваліфікаційного довідника і повинен відповідати розряду робіт у технологічній послідовності обробки виробу по ТНО;

- спеціальність визначається видом роботи, що виконується по кожній ТНО, і має своє умовне позначення;

- витрата часу на виконання організаційної операції складається з суми часу на виконання ТНО, що входять до складу організаційної операції;

- розрахункова кількість робітників розраховується по кожній організаційної операції шляхом ділення часу виконання організаційної операції ( $\Sigma tp$ ) на такт потоку ( $\tau$ ) з точністю до сотих часток:  $Np$ ;

- фактична кількість робочих встановлюється за розрахунковим кількості робітників з застосуванням правила округлення для кожної організаційної операції;

- норма виробітку за зміну визначається діленням тривалості робочої зміни (R) на час виконання організаційної операції: Нвир;

- розцінка (Ро.о) з організаційної операції встановлюється множенням секундної тарифної ставки ( $\rho$ ) на час виконання організаційної операції: Ро.о.

Таблиця

**Технологічна схема**

№ тех.-неподіл. операції	Розряд роботи	Час	Кількість робітників (Nr)	Норма виробітку (Нвир)	Розцінка (Ро.о.)
1	2	3	4	5	6

Висновок \_\_\_\_\_

\_\_\_\_\_

\_\_\_\_\_

\_\_\_\_\_

\_\_\_\_\_

\_\_\_\_\_

\_\_\_\_\_

\_\_\_\_\_

\_\_\_\_\_

\_\_\_\_\_

\_\_\_\_\_

## ЗМІСТОВНИЙ МОДУЛЬ 7. ОСНОВИ ТЕХНОЛОГІЇ ВИГОТОВЛЕННЯ ОДЯГУ

### Практична робота № 15 (2 години)

#### Визначення видів ручних стібків

**Мета:** придбання навичок визначати та кодувати види ручних стібків, розвиток просторового мислення та самостійності в роботі.

**Матеріали:** швейні нитки, ручна голка, декілька клаптиків тканини розміром 15х20 см, гудзик, кнопка пришивна, ручка

#### План роботи:

1. Повторити теоретичний матеріал по темі
2. За одним з поданих нижче варіантів виконати ручні стібки
3. Заповнити таблицю
4. Зробити загальний висновок по роботі (які навички отримали при виконанні роботи, де на одязі та для чого використовується даний вид стібка).

#### Рекомендації до виконання практичної роботи

#### Варіанти для виконання завдання:

- 1) стібки прямі, хрестоподібні, петлеподібні;
- 2) стібки спеціальні, петельні, хрестоподібні;
- 3) стібки петельні, косі, петлеподібні;
- 4) стібки прямі, спеціальні, косі.

Таблиця

#### Види ручних стібків

Назва ручного стібка	Код ручного стібка	Схема зображення	Умови виконання	Призначення стібка
1	2	3	4	

## Практична робота № 16 (6 годин)

### Кодування машинних стібків

**Мета:** придбання навичок розпізнавати коди машинних стібків, розвиток уяви, просторового мислення та самостійності в роботі.

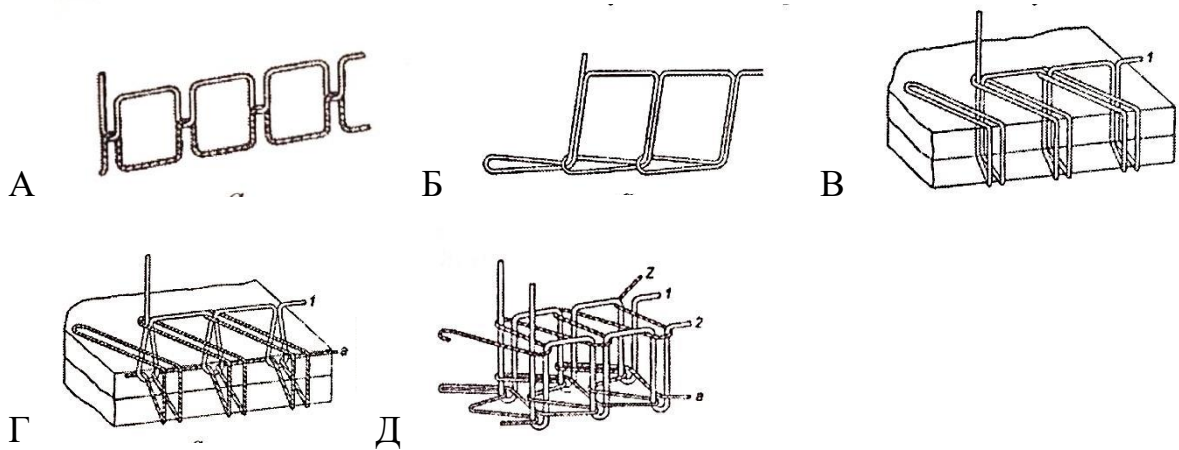
**Матеріали:** ручка, олівець, довідкова література.

#### План роботи:

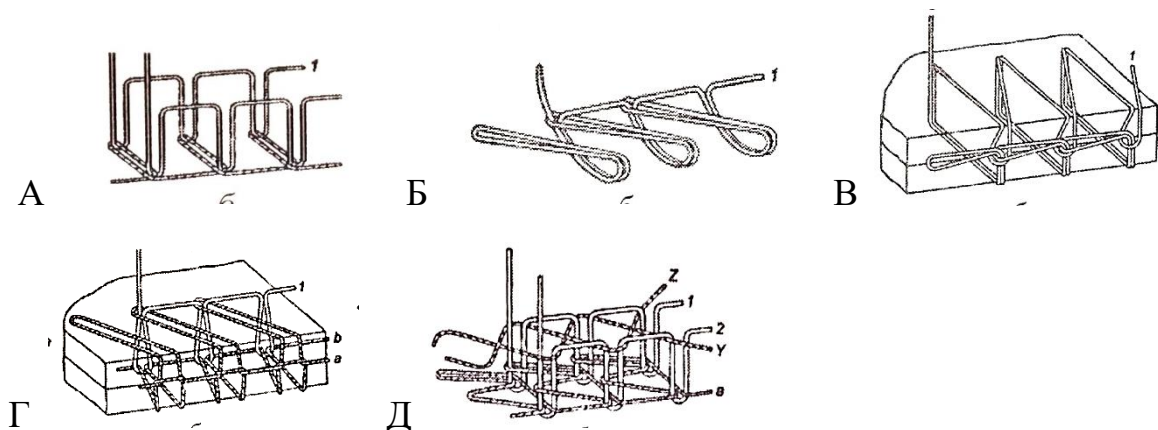
1. Повторити теоретичний матеріал по темі.
2. За поданими схемами заповнити таблицю, згідно обраного варіанту
3. Зробити загальний висновок по роботі (які навички отримали при виконанні роботи).

### Рекомендації до виконання практичної роботи

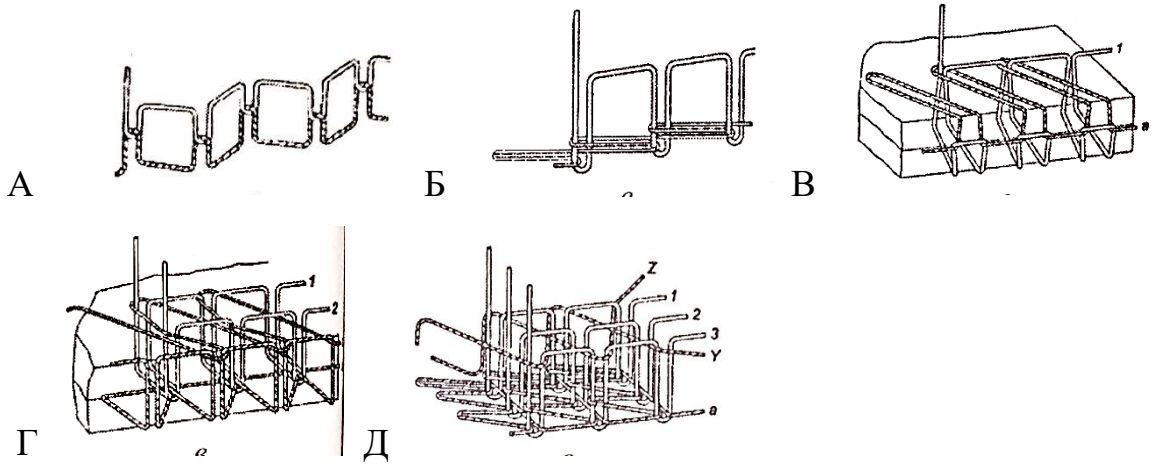
#### Варіант 1



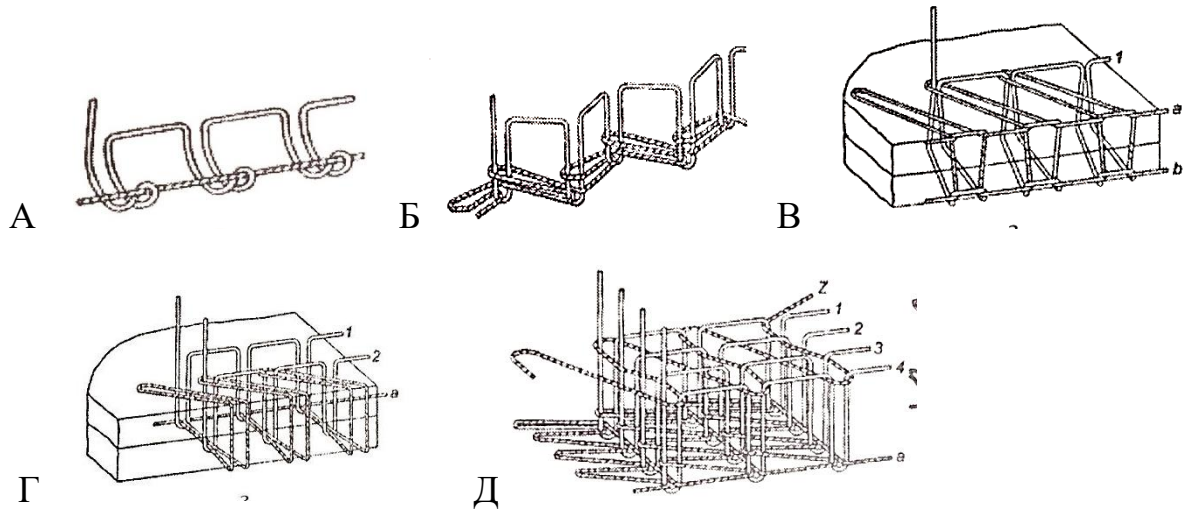
#### Варіант 2



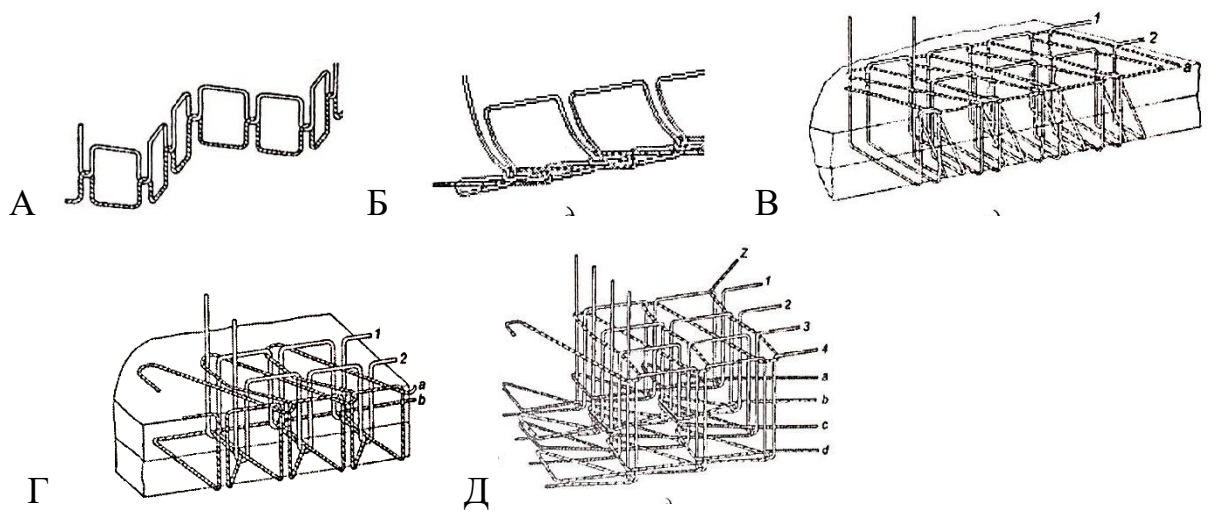
### Варіант 3



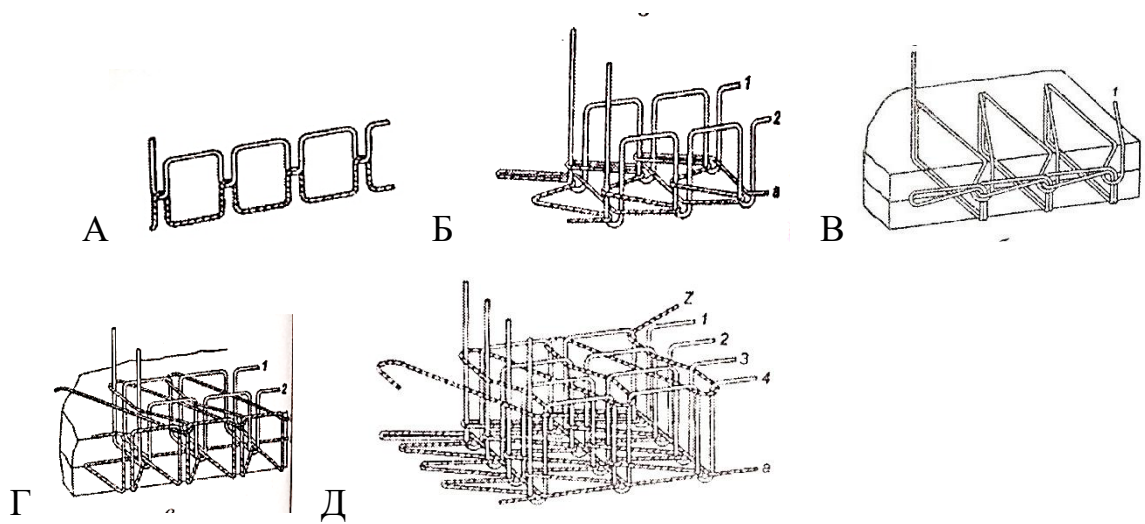
### Варіант 4



### Варіант 5



6).



Таблиця

Класифікація машинних стібків

Назва та тип машинного стібка	Схема зображення	Код	Призначення стібка
1	2	3	4

Висновок \_\_\_\_\_

\_\_\_\_\_

\_\_\_\_\_

\_\_\_\_\_

\_\_\_\_\_

\_\_\_\_\_

\_\_\_\_\_

## Практична робота № 17 (4 години)

### Кодування машинних швів

**Мета:** придбання навичок розпізнавати коди машинних швів, розвиток уваги, просторового мислення та самостійності в роботі.

**Матеріали:** ручка, олівець, довідкова література

#### План роботи:

1. Повторити теоретичний матеріал по темі.
2. За поданими нижче варіантами заповнити таблицю.
3. Зробити загальний висновок по роботі (які навички отримали при виконанні роботи).

### Рекомендації до виконання практичної роботи

#### Варіанти для виконання завдання:

- 1) шви у стик, зшивні, обшивні, рельєфні
- 2) шви білизняні, настрочні, у підгин, складки
- 3) шви зшивні, накладні, обкантувальні, з кантом

Таблиця

#### Класифікація машинних швів

Назва шва	Вид шва	Схема	Призначення шва
1	2	3	4

## Практична робота № 18 (2 години)

### Визначення термінології ручних та машинних швів

**Мета:** придбання навичок правильно визначати та використовувати термінологію ручних та машинних швів, розвиток уяви, просторового мислення та самостійності в роботі.

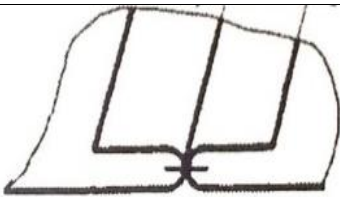
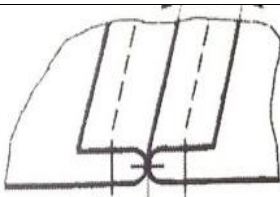
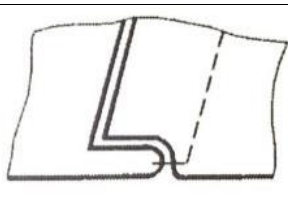
**Матеріали:** олівець, ручка, папір.

#### План роботи:

1. Повторити теоретичний матеріал по темі.
2. З'ясувати визначення терміну «шов»
3. Відповісти на тестові питання (за варіантами, наданими у таблиці)
4. Зробити загальний висновок по роботі.

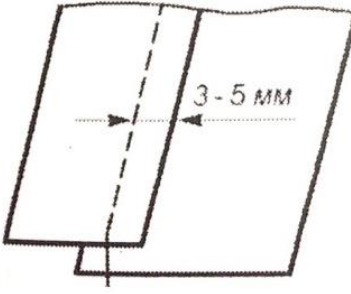
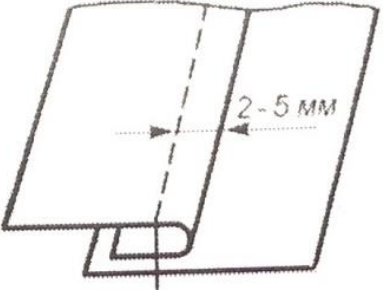
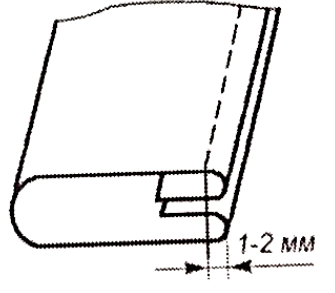
### Рекомендації до виконання практичної роботи

Таблиця

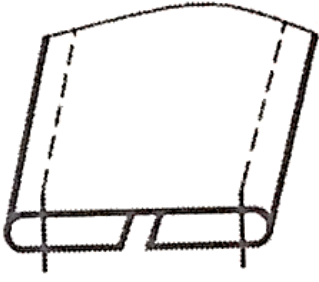
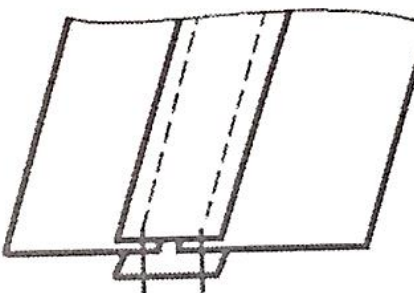
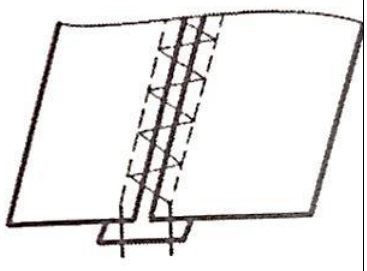
1 варіант	2 варіант	3 варіант
1. Які шви належать до з'єднувальних:		
а) зшивні, настрочні б) накладні, у стик в) білизняні, накладні г) обшивні, окантувальні	а) у стик, білизняні б) настрочні, накладні в) у підгин, обшивні г) зшивні, білизняні	а) обкантувальні, у підгин б) накладні, зшивні в) у стик, білизняні г) зшивні, настрочні
2. Визначити назву зшивного шву за схемою:		
		
а) зшивний шов із обметаними зрізами б) розстрочний шов в) зшивний шов із	а) зшивний шов із обметаними зрізами; г – розстрочний шов б) зшивний шов із	а) зшивний шов із обметаними зрізами б) розстрочний шов в) зшивний шов із

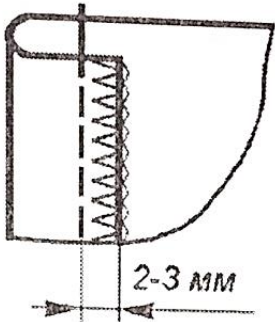
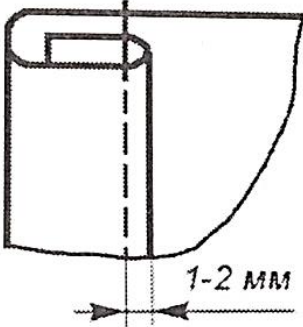
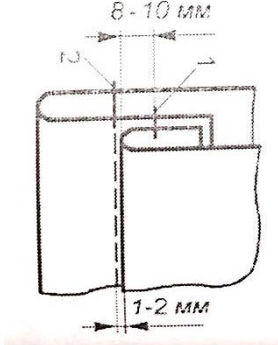
1 варіант	2 варіант	3 варіант
розпрасованими зрізами г) зшивний шов із запрасованими зрізами	розпрасованими зрізами в) зшивний шов із запрасованими зрізами г) зшивний шов із обметаними зрізами	розпрасованими зрізами г) зшивний шов із запрасованими зрізами

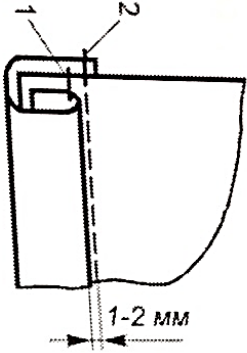
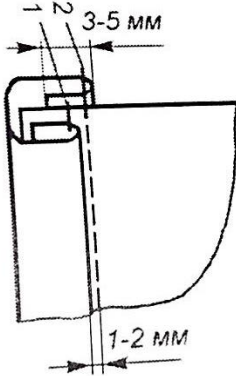
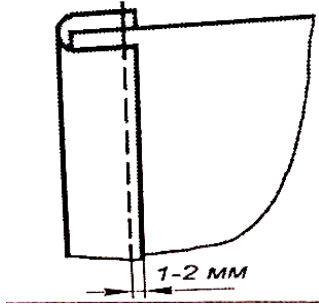
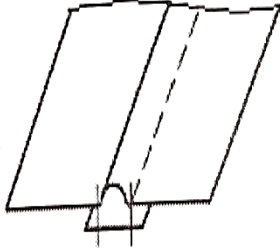
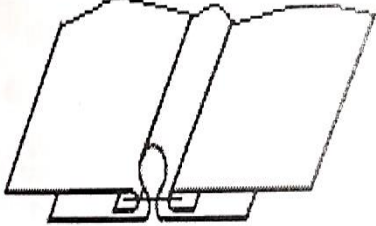
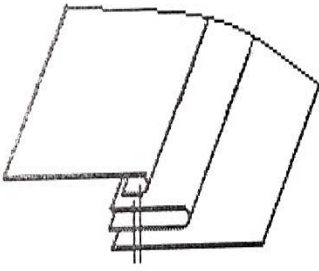
3. Визначити назву накладного шву за схемою:

 <p>а) із закритими зрізами б) із відкритими зрізами в) із одним закритим зрізом</p>	 <p>а) із одним закритим зрізом б) із закритими зрізами в) із відкритими зрізами</p>	 <p>а) із одним закритим зрізом б) із відкритими зрізами в) із закритими зрізами</p>
---	--	---

4. Визначити назву шва у стик за схемою:

 <p>а) шов у стик з відкритими зрізами б) шов у стик із закритими зрізами та тасьмою</p>	 <p>а) шов у стик із закритими зрізами та тасьмою б) шов у стик із закритими зрізами</p>	 <p>а) шов у стик з відкритими зрізами б) шов у стик із закритими зрізами та тасьмою в) шов у стик із</p>
---	--	--

1 варіант	2 варіант	3 варіант
в) шов у стик із закритими зрізами	в) шов у стик з відкритими зрізами	закритими зрізами
5. Які шви належать до крайових:		
а) обшивні, у підгин б) зшивні, накладні в) обшивні, обкантовувальні г) настрочні, у стик	а) у стик, зшивні б) у підгин, обшивні в) обкантовувальні, у підгин г) настрочні, накладні	а) білизняні, накладні б) обкантовувальні, у підгин в) настрочні, у стик г) обшивні, обкантовувальні
6. Визначити назву шва у підгин за схемою:		
 <p data-bbox="225 1256 563 1554">а) із закритим зрізом б) із пришитою підкладкою в) із відкритим обметаним зрізом</p>	 <p data-bbox="627 1279 965 1576">а) із відкритим обметаним зрізом б) із пришитою підкладкою в) із закритим зрізом</p>	 <p data-bbox="1075 1267 1414 1565">а) із відкритим обметаним зрізом б) із пришитою підкладкою в) із закритим зрізом</p>

1 варіант	2 варіант	3 варіант
7. Визначити назву обкантовувального шва за схемою:		
 <p data-bbox="225 689 580 987"> а) із закритим зрізами  б) із одним відкритим зрізом  в) із відкритими зрізами (тасьмою) </p>	 <p data-bbox="625 719 1018 1010"> а) із закритим зрізами  б) із одним відкритим зрізом  в) із відкритими зрізами (тасьмою) </p>	 <p data-bbox="1074 656 1469 947"> а) із одним відкритим зрізом  б) із відкритими зрізами (тасьмою)  в) із закритим зрізами </p>
8. Які шви належать до оздоблювальних:		
<p data-bbox="225 1108 568 1272"> а) обшивні, у підгин  б) зшивні, накладні  в) рельєфні, з кантом </p>	<p data-bbox="625 1108 986 1272"> а) настрочні, у стик  б) рельєфні, сскладки  в) настрочні, накладні </p>	<p data-bbox="1074 1108 1406 1272"> а) складки, з кантом  б) настрочні, у стик  в) зшивні, накладні </p>
9. Визначити назву рельєфного шва за схемою:		
 <p data-bbox="225 1693 555 1984"> а) зшивний з кантом  б) вистрочний без шнура  в) настрочний з кантом </p>	 <p data-bbox="625 1682 1027 1845"> а) вистрочний без шнура  б) настрочний з кантом  в) зшивний з кантом </p>	 <p data-bbox="1074 1682 1481 1845"> а) настрочний з кантом  б) вистрочний без шнура  в) зшивний з кантом </p>

## Практична робота № 19 (2 години)

### Визначення показників якості ниткових швів

**Мета:** закріплення знань з загальної характеристики методів з'єднання деталей швейних виробів, показників якості ниткового з'єднання, придбання навичок визначати показники якості ниткових швів, розвиток уваги, просторового мислення та самостійності в роботі..

**Матеріали:** визначати показники якості ниткових швів

#### План роботи:

1. Повторити теоретичний матеріал по темі.
2. Навести приклад недотримання деяких показників якості ниткових швів, виявити наслідки.
3. Всі спостереження записати у таблицю.
4. Зробити загальний висновок по роботі (які навички отримали при виконанні роботи, чому саме потрібно дотримуватися показників якості ниткових швів при виготовленні одягу).

### Рекомендації до виконання практичної роботи

Таблиця

Показники якості ниткових швів

Показник якості ниткових швів	Назва виробу	Назва шву, ділянки	Методи усунення
1	2	3	4

## Практична робота № 20 (4 години)

### Визначення дефектів ниткових швів

**Мета:** закріплення знань з визначення дефектів стадії виготовлення швейного виробу придбання навичок виявляти дефекти ниткових швів, розвиток уяви, просторового мислення та самостійності в роботі..

**Матеріали:** папір, олівець, ручка

#### План роботи:

1. Повторити теоретичний матеріал по темі.
2. Навести приклади дефектів ниткових швів при виготовленні одягу за варіантами, поданими нижче
3. Зробити загальний висновок по роботі (які навички отримали при виконанні роботи, чому саме трапляються дефекти ниткових швів при виготовленні одягу, які заходи потрібно застосовувати, щоб уникнути цих дефектів).

### Рекомендації до виконання практичної роботи

#### Варіанти для виконання роботи

1 варіант	2 варіант
Зробити технічний рисунок виробу з технологічними дефектами Визначити дефекти чоловічого костюму	Зробити технічний рисунок виробу з технологічними дефектами Визначити дефекти жіночого костюму

Висновок \_\_\_\_\_  
\_\_\_\_\_  
\_\_\_\_\_  
\_\_\_\_\_  
\_\_\_\_\_

## СПИСОК ВИКОРИСТАНИХ ДЖЕРЕЛ

### Базова

1. Закон України «Про загальну безпечність нехарчової продукції». [Текст]: від 02 грудня 2010 р. № 2736-VI // Відомості Верховної Ради України: офіц. вид. / засн.: Верхов. Рада України. – К.: Преса України. – 2011. – № 22 (03.06.2011 р.). – ст. 145.
2. Наказ МОЗ України № 1138 від 29.12.2012 р. Про затвердження Державних санітарних норм та правил «Матеріали та вироби текстильні, шкіряні і хутрові. Основні гігієнічні вимоги». – К., 2012. – 10 с.
3. Постанова Кабінету Міністрів України «Про затвердження Державної програми розвитку внутрішнього виробництва». [Текст]: від 12 вересня 2011 р. № 1130 // Офіційний вісник України. – К.: Українська правова інформація. – 2011, № 86 (14.11.2011 р.). – ст. 3139.
4. ДСТУ 2027-92. Вироби швейні й трикотажні. Терміни та визначення. – К.: Держстандарт України, 192. – 20 с.
5. Вітчизняна легка промисловість [Текст] // Легка промисловість.
6. ТОВ «Мукачевська швейна фабрика» – надійний партнер. [Текст] // Легка промисловість. – 2009. – № 2. – С. 26.
7. Підприємства...[Текст] // Легка промисловість. – 2009. – №2. – С. 28-29.
8. Підприємства...[Текст] // Легка промисловість. – 2009. – № 3. – С. 12-13.
9. Стеблівська суконна фабрика [Текст] // Легка промисловість. – 2009. – № 4. – С. 17.
10. Рада сьогодні. Каталог провідних підприємств України [Електронний ресурс]. Режим доступу: <http://www.rada.com.ua/ukr/catalog/>
11. Пенкіна Н.М.. Товарознавство непродовольчих товарів. Текстильне товарознавство / Х. : ХДУХТ, 2019. – 178 с.
12. Конфекціонування матеріалів для одягу: навч. посіб. / Н.П. Супрун,

Л.В. Орленко, Е.П. Дрегуляс, Т.О. Волинець. – К.: Знання, 2005. – 156 с.

13. Керченська швейна фабрика [Текст] // Легка промисловість. – 2010. – № 1. – С. 10.

14. Вироби трикотажні білизняні для жінок та дівчаток. Загальні технічні умови: ДСТУ ГОСТ 31405:2014, ГОСТ 31405:2014, IDT. – [Чинний від 2014-11-10]. – К.: Держспоживстандарт України, 2014. – 23 с. (Національний стандарт України).

15. Вироби трикотажні верхні для чоловіків та хлопчиків. Загальні технічні умови: ДСТУ ГОСТ 31408:2014, ГОСТ 31408:2014, IDT. – [Чинний від 2014-11-10]. – К.: Держспоживстандарт України, 2014. – 23 с. (Національний стандарт України).

16. Вироби трикотажні білизняні для дітей новонароджених, ясельного та дошкільного віку. Загальні технічні умови: ДСТУ ГОСТ 31407:2014; ГОСТ 31407:2014, IDT. – [Чинний від 2014-11-10]. – К.: Держспоживстандарт України, 2014. – 23 с. (Національний стандарт України).

17. Фізичний розвиток дітей різних регіонів України: Збірник / Під ред. І.Р. Барияк. – Тернопіль: Укрмедкнига, 200. – 208 с.

18. Burgo Fernando. Il Modellismo team: donna, uomo, bambino, Istituto di moda burgo, 2004. – 326 с.

19. Баранова Т.М. Доцільність використання існуючої нормативно-технічної документації для проектування одягу для дівчаток-підлітків в Україні // Вісник КНУТД, 2004, №5. – С. 128 – 131.

20. ДСТУ 2027-92. Вироби швейні й трикотажні. Терміни та визначення. – К.: Держстандарт України, 1992. – 20 с.

21. Трухан Г.Л., Сивак В.И. Конструирование одежды промышленного производства. –К.: Техника, 1989. – 125 с.

22. Буханцова Л.В., Привала В.О. Процеси виготовлення легкого плечового одягу: навчальний посібник. – К.: Кондор-Видавництво, 2016. – 310 с.

23. Ярощук О.В. Комплексна оцінка рівня якості текстильних

матеріалів для дитячого одягу / О.В. Ярощук // Вісник СХУ ім. В.Даля. – 2011. – № 1(155). Ч.1. – С. 266-273.

24. Ріпка Г.А. Методика для обґрунтованого аналізу топографії зносу одягу дитячого асортименту [Електронний ресурс] / Г.А. Ріпка, І.Г. Дейнека, А.А. Мичко, Є.О. Мазнєв. – Нац. б-ка України ім. В.І. Вернадського // Електрон. Вісник СХУ ім. В. Даля. – 2012. – Режим доступу: <http://www.irbis-nbuv.gov.ua/>

[cgi-bin/irbis\\_nbuv/cgiirbis\\_64.exe?Z21ID=&I21DBN=UJRN&P21DBN=UJRN&S21STN=1&S21REF=10&S21FMT=juu\\_all&C21COM=S&S21CNR=20&S21P01=0&S21P02=0&S21P03=PREF=&S21COLORTERMS=0&S21STR=Nvdu](http://www.irbis-nbuv.gov.ua/cgi-bin/irbis_nbuv/cgiirbis_64.exe?Z21ID=&I21DBN=UJRN&P21DBN=UJRN&S21STN=1&S21REF=10&S21FMT=juu_all&C21COM=S&S21CNR=20&S21P01=0&S21P02=0&S21P03=PREF=&S21COLORTERMS=0&S21STR=Nvdu)

25. Ріпка Г.А. Сучасний стан проблем експлуатації дитячого одягу дошкільного віку / Г.А. Ріпка, А.А. Мичко // Сучасні проблеми розвитку легкої і харчової промисловості: тези допов. IV міжнар. наук.-практ. конф. наук. молоді і студентів, 26-27 вересня 2013 р. – Л.: СХУ ім. В. Даля, 2013. – С. 96.

26. Михайлова Г.М. Формування властивостей і товарознавча оцінка якості тканин для дитячого одягу: дис. ... канд. техн. наук / Г.М. Михайлова. – К., 2003. – 161 с.

27. Кочетов О.П. Методика визначення довговічності текстильних матеріалів для виготовлення термозахисного одягу / О.П. Кочетов, І.І. Ковтун. // Вимірювальна та обчислювальна техніка в технологічних процесах. – 2000. – № 1. – С. 161-162.

28. Star B. The most important part of embroidery / Part 5. The Cross Stitch / B. Start // Eurostitch Magazine. – 2001. Vol. 9. № 53. – P. 10-14.

29. Lamb J.M. You can digitize [Text] / James M. (Jimmy) Lamb // Hirsch International Corp. embroidery seminars. – New-York. – 2002. – P. 5-9.

30. Матеріали з сайту ТОВ «Епсіма, НВП», м. Житомир. [Електронний ресурс]. Режим доступу: <http://epsima.com>.

31. Momsen H. Hart. The building blocks of embroidery / Helen Hart Momsen // Printwear magazine. April 2009. [Електронний ресурс]. Режим

доступу: [http:// printwearmag.com / article / building-blocks-embroidery](http://printwearmag.com/article/building-blocks-embroidery).

32. Ріпка Г.А. Комп'ютерна складова машинної вишивки / Г.А. Ріпка, А.А. Мичко // Сучасні проблеми розвитку легкої і харчової промисловості: тези доп. III міжнар. наук.-практ. конф. наукової молоді і студентів, 21 вересня 2012 р. – Л.: СХУ ім. В. Даля, 2012. – С. 46-47.

33. Ripka G. The analysis of machine embroidery stitches types classification // Commission of motorization and energetics in agriculture. Teka / Lublin university of technology. – Lublin, 2014. Vol. 14. № 2. – P. 120-126.

34. Ріпка Г.А. Обґрунтування критеріїв оцінки руйнування зразків матеріалу вишивальними голками / Г.А. Ріпка, Є.О. Мазнев, А.А. Мичко // Технологический аудит и резервы производства. – 2015. – № 2/4(22). – С. 39-44.

35. Ріпка Г.А. Вплив вишивальних голок на площу руйнування матеріалів / Г.А. Ріпка // Актуальні проблеми та перспективи розвитку сучасного матеріалознавства: тези доп. Міжнар. наук.-практ. конф. наукової молоді та студентів, 26-27 вересня 2013 р. – К.: КНУТД, 2013. – С. 82-84.

36. Deyneka I. Identification of vegetable origin fibers for children's clothes / I. Deyneka, A. Mychko, G. Ripka // Commission of motorization and power industry in agriculture. Teka / Lublin university of technology. – Lublin, 2012. – Vol. 12. № 3. – P. 15-18.

37. Мичко А.А. Способи ідентифікації волокон рослинного походження для виготовлення текстильних матеріалів / А.А. Мичко, І.Г. Дейнека, Г.А. Ріпка, Л.І. Килимник // Вісник СХУ ім. В. Даля. – 2012. – № 13 (184). Ч.1. – С. 153-159.

38. Мичко А.А. Способи ідентифікації штучних волокон для виготовлення текстильних матеріалів / А.А. Мичко, І.Г. Дейнека, Г.А. Ріпка, Л.І. Килимник // Вісник СХУ ім. В. Даля. – 2012. – №9 (180). Ч.1. – С. 108-113.

39. Мичко А.А. Способи ідентифікації гетероланцюгових волокон для виготовлення текстильних матеріалів / А.А. Мичко, І.Г. Дейнека, Г.А. Ріпка, Л.І. Килимник // Вісник СХУ ім. В. Даля. – 2012. – №5 (176). Ч. 2. – С. 233-

238.

40. Супрун Н.П., Колосніченко М.В., Суворова О.К. Художнє оформлення текстильних матеріалів: навчальний посібник / Н.П. Супрун, М.В. Колосніченко, О.К. Суворова. – К.: КНУТД, 2011 р. – 189 с.

41. Текстиль. Методи домашнього прання та сушіння для випробування текстильних матеріалів: ДСТУ ISO 6330-2001/ГОСТ ИСО 6330-2002, IDT. – [Чинний від 2003-07-01]. – К.: Держкомітет України з питань технічного регулювання та споживчої політики, 2003. – 7 с. (Національний стандарт України).

42. Ріпка Г.А. Залежність контролюючих показників від режимів вишивального процесу / Г.А. Ріпка, І.О. Засорнова, Є.О. Мазнев, А.А. Мичко // Вісник Хмельницького національного університету. – 2015. – № 4(227). – С. 187-192.

43. Пашкевич К.Л. Проектування дитячого одягу / К.Л. Пашкевич, Т.М. Баранова. – Навчальний посібник. – К.: ПП НВЦ «Профі», 2012. – 320 с.

### Додаткова

1. Звіти у сфері науки і техніки. Структура та правила оформлення: ДСТУ ГОСТ 3008:2015. – [Чинний від 2017-07-01.]. – К.: ДП УкрНДНЦ» 2017. – 31 с.

2. Ріпка Г.А. Удосконалення технології виготовлення підсилюючих елементів дитячого одягу: дис. ... канд. техн. наук / Г.А. Ріпка. – К., 2016. – 232 с.

3. Єдина методика конструювання одягу КЕВ (ЄМКО КЕВ). Базові конструкції одягу для хлопчиків. Т. 6. – ЦНДІЛП, 1990. – 180 с.

4. Єдина методика конструювання одягу КЕВ (ЄМКО КЕВ). Базові конструкції одягу для дівчаток. Т. 5. – ЦНДІЛП, 1990. – 280 с.

5. ЦОТШЛ. Єдиний метод конструювання жіночого одягу, що виготовляється за індивідуальним замовленням населення. –: ЦБНТІ, 1981. – Ч. 1.

6. Лопандіна С.К., Афанас'єва Е.Д., Левицька К.М., Заваліна С.В. Проектування дитячого одягу за новою розмірною типологією // Швейна промисловість, 2002, № 6. – С. 40-41.
7. Методика конструювання одягу для дівчаток. – К.: ЦНДІЛП, 1982. – 118 с.
8. Методика конструювання одягу для хлопчиків. – К.: ЦНДІЛП, 1982. – 97 с.
9. Гончарук Н. Шовковий шлях // Український діловий тижневик «Контракти» – 2008. – № 12.
10. Каталог моделей ТМ «Аліса» [Електронний ресурс]. Режим доступу: <http://alisa.com.ua>.
11. Дейнека І.Г. Розвиток теорії та практичне підвищення надійності кислотозахисного одягу працівників машинобудівних підприємств: дис... д-ра техн. наук: 05.26.01 – Л., 2010. – 380 с.
12. Колосніченко М.В. Розвиток наукових основ створення термозахисного спеціального одягу: автореф. дис ... д-ра. техн. наук: 05.19.04. / М.В. Колосніченко. – К., 2004. – 37 с.
13. Шаран Т.Г. Удосконалення виготовлення спецодягу з підвищеними захисними властивостями для робітників металообробних цехів: автореф. дис ... канд. техн. наук: 05.18.19 / Т.Г. Шаран. – Хмельницький, 2012. – 20 с.
14. Кругленко Н.В. Розробка технології одночасного фарбування та надання протигрибкових властивостей панчишно-шкарпетковим виробам: дис. ... канд. техн. наук / Н.В. Кругленко. – Херсон, 2011. – 185 с.
15. Ріпка Г.А. Сучасне програмне забезпечення для автоматизації процесу машинної вишивки / Г.А. Ріпка, І.Г. Дейнека, А.А. Мичко // Проблеми легкої та текстильної промисловості України. – Херсон: изд-во Херс. НТУ, 2012. – № 2 (20) – С. 24-27.
16. Патент на корисну модель України № 98638, МПК G 01N 15/08(2006.01). Спосіб визначення ступеня руйнування текстильного матеріалу (окрім нетканих і трикотажних полотен) машинною голкою / Мичко

А.А., Дейнека І.Г., Ріпка Г.А., Мазнів Є.О. – № u2014 03509; заявник і патентовласник Східноукраїнський національний університет імені Володимира Даля; заявл. 07.04.2014; опубл. 12.05.2015. Бюл. № 9.

17. Патент на корисну модель України № 105325, МПК (2016.01) А41D 11/00. Спосіб захисту дитячих штанів повсякденного призначення для дошкільної вікової групи від дострокового руйнування / Мичко А.А., Ріпка Г.А., Мазнів Є.О., Воробйов О.В.; заявник та патентовласник Східноукраїнський національний університет імені Володимира Даля. – № u2015 09762; заявл. 08.10.2015; опубл. 10.03.2016. Бюл. № 5.

Учбове видання

Методичні ВКАЗІВКИ

до практичних занять

з дисципліни

«Вступ в проектування і технологію виготовлення одягу»  
для здобувачів вищої освіти освітньої програми «Дизайн-технології,  
конструювання та сучасне оздоблення виробів легкої промисловості»  
спеціальності 182 «Технології легкої промисловості»

Укладачі:

Ріпка Галина Анатоліївна

Воробйов Олександр Вячеславович

Підписано до друку \_\_\_\_\_

Формат 60x841/16. Папір типограф. Гарнітура Times.

Друк офсетний. Умов. друк. арк. \_\_\_\_\_. Облік. видавн. арк. \_\_\_\_

Тираж \_\_\_\_ екз. Вид. № \_\_\_\_\_. Замовл. № \_\_\_\_\_. Ціна договірна.

Видавництво Східноукраїнського національного університету  
імені Володимира Даля

Адреса видавництва: м. Київ, вул. Іоанна Павла II, 17.

Телефон: +38 (050) 218 04 78, факс (06452) 4 03 42

E-mail: [vidavnictvosnu.ua@gmail.com](mailto:vidavnictvosnu.ua@gmail.com)