

**Документальний науковий
краєзнавчо-літературно-генеалогічний
проект «Ідентифікація Петренків»**

СЛОБОЖАНЩИНА. ПОГЛЯД У МИНУЛЕ

(збірник науково-документальних праць)

СЛОВОЖАНЩИНА. ПОГЛЯД У МИНУЛЕ

2020



*Видання присвячується 203-й
річниці від народження поета-
романтика першої половини
XIX століття
Михайла Миколайовича Петренка
(1817-1862)*



Документальний науковий
краєзнавчо-літературно-генеалогічний
проект «Ідентифікація Петренків»

СЛОБОЖАНЩИНА. ПОГЛЯД У МИНУЛЕ

(збірник науково-документальних праць)

Житомир
Вид. Євенок О. О.
2020

Видання книги здійснено за фінансової підтримки праправнука поета-романтика першої половини XIX століття
Михайла Миколайовича Петренка (1817-1862) –
Олександра Євграфовича Петренка

Слобожанщина. Погляд у минуле. – Житомир: Вид: Євенок О. О., 2020.
С 48 — 420 с.
ISBN 978-966-995-132-8

У виданні 2020-го року беруть участь як автори статей, розміщених у попередніх збірках, так і автори, які друкуються в Альманасі вперше. Географія й тематика авторських досліджень стає ширшою, тому, не змінюючи назву Альманаху, будемо інколи розміщувати цікаві документальні краєзнавчі статті, тематично пов'язані з іншими регіонами.

Метою проекту «Ідентифікація Петренків» залишається відродження документального краєзнавства Донеччини (передусім Слов'янщини), яке все ще перебуває в занепаді.

Сподіваємося, рівень документальності розміщених в Альманасі матеріалів буде гідним орієнтиром не тільки для краєзнавців-початківців, але й для тих, хто в краєзнавстві вже багато років. Вивчаючи історію рідного краю, люди починають краще розуміти й більше цінувати такі поняття, як історія краю, де ти мешкаєш і мешкав твій рід тощо.

Тільки краєзнавці-документалісти можуть зберегти для майбутніх поколінь цікаві сторінки регіональної історії, ознайомити нащадків із документальною історією життя й творчості деяких людей, зробивших регіон відомим.

Матеріали Альманаху можуть зацікавити науковців, краєзнавців, викладачів навчальних закладів, студентів, працівників музеїв, громадських та політичних діячів і всіх, хто цікавиться історією України, зокрема Слобожанщини.

У збірці статті подано в авторській редакції.

Під час копіювання будь-якої статті або її фрагменту, посилання на Альманах обов'язкове.

УДК 908:94(477.54/.62)(082)

Опубліковано на умовах ліцензії CC BY-SA 3.0 Unported
© Дослідницький проєкт «Ідентифікація Петренків», 2020
© Петренко О. Є., концепція, упорядкування, 2020
© Автори статей, 2020
© Євенок О. О., видання, 2020

ISBN 978-966-995-132-8

ЗМІСТ

Вступне слово	7
<i>Богданов Г. А., Кулишов М. В.</i> История гипсовой промышленности Краматорска	8
<i>Гусак Д. С., Шабанова О. Ф.</i> Легенди й перекази Слов'янщини	22
<i>Иванов В. А.</i> Белянский винокуренный завод	31
<i>Иванов В. О.</i> Сінематограф у маєтку графа Рібоп'єра «Святі гори»	42
<i>Иванов В. О.</i> Слов'янське залізничне училище	50
<i>Каленюк С. П.</i> Соціалістичне місто Северодонецьк: проекти і дійсність	58
<i>Карпиков Я. Г.</i> Жизнь порубежного города Олешни	75
<i>Кисиленко В. Ю.</i> Огляд нововіднайдених джерел щодо уточнення початку літочислення окремих населених пунктів Слобожанщини	107
<i>Коцаренко В. Ф.</i> Краматорск, октябрь 1941 года, или о чем историки молчали много лет	117
<i>Лукьянов С. В., Трубачева Е. И.</i> Александр Беленцов: от славянского реалиста к участнику крупнейшей операции экспроприаторов	142
<i>Мамонтов В. Б.</i> Без борьбы нет победы	158
<i>Масленков І. В., Голубков Р. О.</i> Опис Можевського острогу Івана Маслова та Герасима Жулінова (1646 рік)	175
<i>Меценко М. В.</i> Нереалізований проєкт шлюзування Сіверського Дінця	187
<i>Новосельський А. М.</i> Будівництво, організація і технології скляного заводу в Костянтинівці наприкінці ХІХ-початку ХХ століття	192
<i>Носачов В. Г.</i> Перший досвід демократії. Місцеве самоврядування Ізюмського повіту земської доби	203

<i>Парамонов А. Ф.</i> Кем и когда основана Новая Водолага	231
<i>Петренко О. Є.</i> Про поета й прокурора Михайла Миколайовича Петренка з Формулярних списків	241
<i>Петренко О. Є.</i> Слобожанський козацький рід Петренків. Частина 1 (кримський документ)	258
<i>Петренко А. Е.</i> Слобожанский казацкий род Петренко. Часть 2 (Поручик Николай Евграфович Петренко).	282
<i>Петренко А. Е., Петренко А. А.</i> Слобожанский казацкий род Петренко. Часть 3 (Евграф Александрович Петренко).	315
<i>Погорєлов А. І.</i> Вивчення біографії і творчої спадщини Михайла Петренка в школі	329
<i>Савчук О. А.</i> Походження гідроніма «БАХМУТ»: до питання нових джерел	338
<i>Трубачева Е. И.</i> Славянск пером современника: факты, события, люди	350
<i>Цибка В. І.</i> Генеалогічні сюжети Сумщини	360
<i>Шабанова В. М.</i> Особливості місцевого управління Соляним городком (Слов'янськом) наприкінці 70-х років XVII сторіччя	379
<i>Шабанова В. М.</i> Хорунжий Торської сотні Іван Данилович Петренко	391
<i>Шабанова О. Ф., Шабанова В. М.</i> Хохуля в топонімах Середнього Подінців'я (версія)	401
Відомості про авторів	413

БУДІВНИЦТВО, ОРГАНІЗАЦІЯ І ТЕХНОЛОГІЇ СКЛЯНОГО ЗАВОДУ В КОСТЯНТИНІВЦІ НАПРИКІНЦІ ХІХ-ПОЧАТКУ ХХ СТОЛІТТЯ

Донбас є великим промислово-індустріальним регіоном України, в якому зосереджені потужні підприємства різних галузей. Наприкінці ХІХ століття на території сучасної Костянтинівки Донецької області виникло скляне виробництво. Тут почали роботу потужні й прогресивні для свого часу заводи, побудовані за рахунок коштів бельгійських акціонерів: скляний (1896 р.) та пляшковий (1897 р.), що належали Акціонерному товариству «Скляні заводи на Донці» (Societe des Verreries de Donetz), з 1911 року – «Донецьких скляних та хімічних заводів» [1, с. 1]; дзеркальний (1899 р.) – Анонімному товариству «Дзеркальних заводів на Півдні Росії» (Societe anonyme des Glaceries du midi de la Russie) [2, с. 84-85]. Заводи розташовувалися біля залізничної станції Костянтинівка і села Сантуринівка, та адміністративно відносилися до Сантуринівської волості, в свою чергу, Бахмутського повіту Катеринославської губернії.

У даній роботі розглядається будівництво, організація і технології скляного заводу в Костянтинівці наприкінці ХІХ-початку ХХ століття.

Економічна політика Російської імперії в останній третині ХІХ - на початку ХХ ст. була спрямована на стимулювання росту вітчизняної промисловості. Крім вітчизняного, в розвиток економіки країни, залучався іноземний капітал. Необхідність цього була обумовлена слабким розвитком внутрішнього ринку, нестачею власного капіталу та недостатньо розвинутою підприємницькою діяльністю. Серед найактивніших європейських інвесторів, які вкладали кошти в розвиток промисловості Донбасу були бельгійці (піддані Королівства Бельгія), для яких одним з пріоритетних напрямків було виробництво скла.



14 червня 1896 року Комітет Міністрів дозволив «открыть свои операции» в Російській імперії Акціонерному товариству «Скляні заводи на Донці». Товариство мало на меті побудувати та експлуатувати скляний завод в селі Сантуринівці Бахмутського повіту. Термін дії дозволу – 30 років [3, с. 1]. Офіційно Товариство розпочало свою діяльність 25 листопада 1896 р. У Бельгії воно засноване раніше – 14 серпня 1895 року. Також фактично в той час було придбано 100 десятин землі для організації виробництва. Купчу з однієї сторони підписали «Бельгійські піддані» Л. Ламберт, П. Нобле, І. Сізеле, з іншої – власник землі підосавул Д. Номікосов (представники цієї династії володіли нею з початку століття).

Створення товариства й початок експлуатації скляного заводу, зокрема, зафіксувала фінансова статистика Бельгії, і з 1896 року публікуються статистичні дані підприємства [2, с. 54]. Правління акціонерного товариства знаходилося в Брюсселі (Bruxelles, 9 rue de Fericho). Спочатку його склад був таким: голова Едмонд Пире-Гобле, віце-голова Нобле, адміністратор Фернанд Ламберт. Пізніше головою правління став Нобле, товаришем голови (заступником) Франсуа Россельс, уповноваженим адміністратором Ф. Ламберт, адміністраторами Ернест Афшен, Йосиф Сізеле, Георг Деспре, Луї Ламберт, Георг Тоннельс.

В організації акціонерного товариства є зв'язок з керівництвом Mariemont Glass та Namandes Glass – відомими бельгійськими підприємствами [4, с. 51]. Насамперед, зі своїми інвестиціями в Костянтинівку зайшов знаний у скляній галузі Бельгії підприємець Луї Ламберт – власник чи керівник заводів: «Verreries de Mariemont Societe des Glaces de Roux» і «Verreries de Namendes» [5, с. 32]; скляного в Жюме (Шарлеруа). Вище згаданий Поль Нобле – це директор скляного заводу в Марьємоні (Лув'єр) [6, с. 14]. Крім того, у складі правління товариства був Е. Деспре – директор кришталевого заводу в Сен-Ламберті.

Фернанд Ламберт, син Луї Ламберта, особисто керував скляним заводом у Костянтинівці [5, с. 32]. На посаду директора він



заступив на початку роботи заводу. Пізніше серед директорів скляного заводу згадуються інженер Буйтор (1903) та Франсуа Гуз.

Будувати скляний завод у Костянтинівці Товариство запросило інженера з Жюме (Шарлеруа) Луї де Бера, з яким і був укладений контракт [6, с. 15]. Він мав досвід будівництва скляних печей на заводах поблизу Шарлеруа. Де Бер узявся будувати скляний завод повністю, з усією інфраструктурою. Помічником до себе він запросив молодого інженера Поля Дезена (з відомої сім'ї склярів).

На першому етапі де Бер намагався забезпечити будівництво майбутнього заводу необхідними матеріалами. Це цегла, гравій, вапняк, пісок, черепиця, що закуповувалися в навколишній місцевості та завозилися до січня 1896 року: *«Я проводив усі дні за роботою, коли привозили цеглу, гравій. Інколи більше сотні возів привозили на будівництво цеглу, гравій з відстані 12 км. Я зібрав всю цеглу, яка була в цьому краї, погану й хорошу. Я її купував за 200.000 франків, черепицю за 40.000 франків і т. д.»* [6, с. 24]. Проводилися земляні роботи, закладалися фундаменти, зводилися стіни тощо. На будівництві працювало майже 500 робітників: мулярів, землекопів, теслярів та інших. Як бельгійців, так і «місцевих робітників». *«У мене 80-95 російських мулярів щодня і 14 бельгійських»*, – згадував Л. де Бер [6, с. 25]. Серед іноземних будівельників були й теслі-французи.

За оцінкою Дезена, будівництво уповільнювала нестача матеріалів, релігійні свята (в ці дні робітники відмовлялися працювати), лінощі й крадіжки в середовищі некваліфікованих робітників, транспортні труднощі щодо перевезення матеріалів та інше [6, с. 26].

Для будівництва заводу на залізничну станцію доставлялися ліс, вапно, звичайна та вогнетривка цегла, дошки, залізо, балки. Задіяний на будівництві локомотив активував дві великих дробильні машини. Працювали дві печі для випалу вапна. Постачальники, з якими де Бер підписав контракт на 6 мільйонів



цеглин, через якісь обставини не змогли виконати замовлення у повному обсязі. Довелося додатково налагоджувати власне виробництво, для цього збудувати цегляний завод. На території, що належала Товариству, виділили ділянку (3-4 га) для видобутку піску – важливої сировини. На заводі випал здійснювали в підлогових печах два бельгійці. Завод продовжував працювати й після завершення будівництва.

Для будівництва були потрібні вогнетривкі матеріали – цегла, блоки. В першу чергу, для ванн-печей (вони ж басейни). Бельгійці розраховували на місцевих виробників. Зокрема, 18 вагонів вогнетривкої цегли повинні були доставити з Маріуполя [6, с. 32]. Завдяки пошуковій роботі автора вдалося встановити, що на скляному заводі використовувалася продукція заводу Плещеева (знайдені зразки передані до міського краєзнавчого музею). Цей завод знаходився на відстані 17-20 км від скляного – біля залізничної станції Часів-Яр. Це була цегла різного призначення, в тому числі й вогнетривка, з маркуванням (рос.) «Плещеев». Частина її була виготовлена на спеціальне замовлення місцевих підприємств і позначена додатковим маркуванням. Зокрема, Донецькі скляні заводи – «Д.С.З.» (рос.): «Плещеев Д.С.З. 100», «Плещеев Д.С.З. 0». Цю велику за розміром вогнетривку цеглу й використовували для будівництва ванн.

12 травня 1896 року де Бер і Дезен заклали перший камінь в будівлю печі-басейна. В березні 1897 року будівельні роботи завершилися. У дію завод було введено вранці 6-го березня після розпалювання скляної печі-басейну. Цей важливий та урочистий момент описує інженер Луї де Бер [6, с. 45]. Спочатку, згідно з технологією, піч розтопили вугіллям, а після того «дуже легко» підключили газ. Саме Луї де Бер і запалив піч. Із якихось причин Ламберт не був присутній на цих урочистостях.

«Було вже дуже гаряче, коли настав час пустити й запалити газ. У цей момент існує небезпека вибуху, як колись сталося у Бельгії». Однак, не зважаючи на деякі побоювання керівництва, інженер запалив газ «так само просто, як запалюють люльку» [6, с. 45].

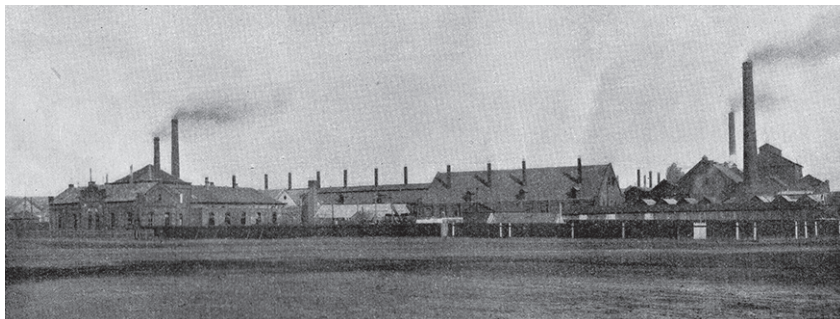


Де Бер підкреслював, що жоден басейн в Бельгії не дає таких результатів. Піч працює «як годинник» [6, с. 45]. Так само, від самого початку виробництва, ідеально працювала й тунельна піч для охолодження скляної стрічки.

Все будівництво разом з інфраструктурою складалося з двох печей-басейнів, тунельної печі, залізничної гілки, будинків для робітників та службовців, офісу (бюро), магазинів, доріг, інших споруд. Зовнішній вигляд скляного заводу на початку ХХ ст. був представлений в преїскуранті Товариства.

Дві печі-басейни для варіння і фабрикації скла, кожна з яких вміщала в собі по 20 тис. пудів скляної маси, топилися цілодобово, без зупинки. Робітники працювали в три зміни. Станом на 1900 рік на заводі було зайнято: чоловіків – 532; жінок – 27; неповнолітніх – 141 [7, с. 38]. Влітку 1909 р. чисельність складала 1200 робітників [8, с. 5]. 1912 року та впродовж наступних 3-4 років – до 1500 [9, с. 1], [10, с. 1]. Серед робітників скляного заводу були як бельгійські (1909 року до 250 чоловік), так і російські піддані.

При цьому *«головні майстри та їх помічники – бельгійці»* [8, с. 5]. Інженер заводу також іноземець, зокрема, Гільом. *«Скляний завод відновив роботу, – повідомляла газета «Киевлянин» у серпні 1906 року. – З Бельгії приїхали майстри»* [11]. Тобто, через небезпеку під час революційних подій бельгійські майстри поїхали, а завод зупинили.





Станом на 1901 рік підприємство вже добре відоме й згадується в довідниках, пресі. Для прикладу, його опис в «Іллюстрированном спутнике по Курско-Харьково-Севастопольской железной дороге»: «Как стеклянный, так и бутылочный заводы, первый, изготовляющий лишь оконное прозрачное и матовое стекло, а второй – бутылки, по размерам своего производства представляются единственными большими заводами, подобного рода, на Юге России» [12, с. 216]. «Бельгийці виготовляли скло великих розмірів, російських виробників, які б могли конкурувати з ними, в Росії немає. В Росії поки тільки один завод, косянтинівський, виготовляє скло розміром до 90 вершків. Спосіб його виробництва запозичений в Бельгії і поки що виготовляти його можуть тільки бельгийці» [8, с. 5].

«В Росії всього 4 заводи, які виготовляють бемське скло, і тільки один, косянтинівський, виготовляє скло вдосконалим бельгійським способом» – повідомляла газета «Утро» 1909 року [8, с. 5].



У прејскурантах Товариства зверталася увага споживача на високу якість скла, наголошувалося, що виробляється воно бельгійським способом і бельгійськими майстрами [9, с. 1], [10, с. 1].

Скляний завод виробляв віконне бемське скло різної товщини: одинарне, полуторне, потрійне, яке відзначалося своєю *«білизою, чистотою, прозорістю і найвищою рівномірною товщиною, що особливо цінується в бемському склі»*. Скло надзвичайно м'яко і легко ріжеться [9, с. 1], [10, с. 1].

Що стосується потужності заводу: на 1909 рік – обсяг виробництва 1 млн. м² скла; 1912 та 1916 – по 3 млн. м² кожного року [9, с. 1], [10, с. 1].

В асортименті продукції заводу було унікальне на той час скло «Фото», яке використовувалося *«переважно фабриками фотографічних пластинок»* [9, с. 11], [10, с. 26]. Статистикою за 1910 рік зазначено, що це *«єдине в Росії виробництво скла «Фото»»* (мається на увазі Російська імперія). Наголошувалося, що скло «Фото» вироблялося майстрами-спеціалістами, тож якість його була доскональною: *«Преимущества этого стекла: равномерная тонкость; отсутствие загара, волн и шероховатости»*. Рекомендації щодо використання: *«Спробуйте його для картин»* [10, с. 26]. Скло «Фото», замовляли, зокрема, фабрики «Победа» і «Слава» у Москві.

Прејскурантом 1913 року рекламувалося кольорове скло: червоне, зелене, синє та *«інших кольорів гладеньке та візерунчасте, власного виробництва»* [9, с. 39]. Ще одна з реклам: *«Стекло всех цветов и рисунков для украшения и витрин»*.

«У великому виборі» пропонувалося звичайне бемське візерунчасте та матово-візерунчасте скло. Різноманітні красиві малюнки виконані найкращою емаллю, яка не змивалася та не стиралася. Із прејскуранту 1913 року: *«Особливої уваги заслуговує малюнок «Мороз», який відрізняється своїм оригінальним виконанням. Особливо він красивий на срібному дзеркальному фоні»* [9, с. 39]. Із прејскуранту 1916 року: *«Скло спеціально загартоване, пряме та гнуте для гасових ліхтарів»* (рос. «керосиново-калильных») [10, с. 10].

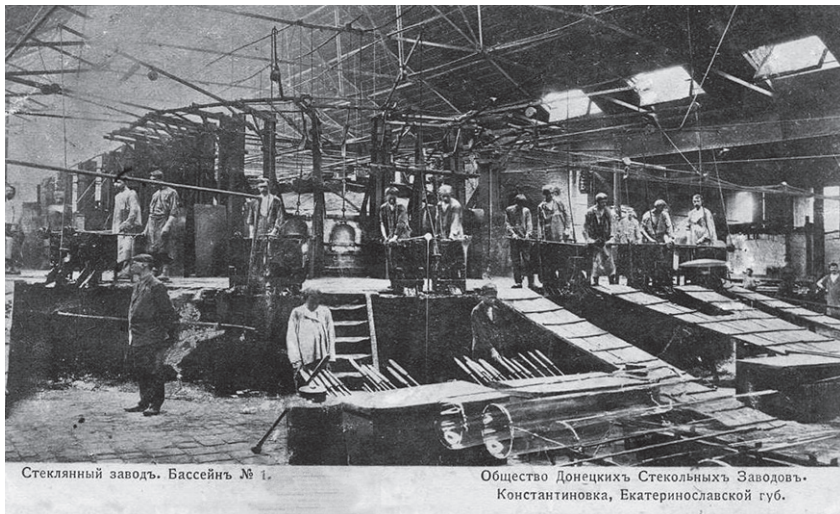


Крім того, скляний завод забезпечував своїм склом пляшководий та хімічний заводи.

Технологічний процес виготовлення скла розпочинався з підготовки шихти. Вона складалася із основного та допоміжного сировинного матеріалу, підготовка якого певним чином впливала на якість скла та скляних виробів.

Для виробництва скла були необхідні пісок, крейда, глауберова сіль, сода та інше. Хімічне виробництво, організоване Товариством поруч зі скляним заводом, довгий час відіграло роль допоміжного, й було постачальником сульфату – важливого компоненту шихти для виробництва скла.

На заводі сировину складували як на відкритих майданчиках, так і в закритих приміщеннях біля цеху підготовки (місцеве – біля (рос.) «составных»), всередині якого належним чином та в необхідних пропорціях змішували складові компоненти шихти. Скляне виробництво потребувало й вугілля. У першу чергу для газогенераторів, які використовувалися на підприємстві. Що стосується силового господарства: задіяні 2 парових котли (1899) [7, с. 38], стосильний паровий двигун (1912).



Стеклянный заводъ. Бассейнъ № 1.

Общество Донецкихъ Стекольныхъ Заводовъ.
Константиновка, Екатеринославской губ.



Провідними спеціалістами виробництва були майстри-склодуви, їм допомагали помічники. Об'єднані в бригади, кожна з яких: складув (видувальник) та 2-3 помічника. Бригади працювали на так званій естраді – узвишші навколо печі. Вона місцями частково оберталася. Все узвишшя було розділене між бригадами на окремі місця, які називали «лонгаж», вузькими та глибокими западинами. Перед естрадою виконувалися різні допоміжні роботи.

Процес виробництва на скляному заводі відбувався наступним чином. Спочатку, декількома етапами, помічники варили скло та видували заготовку (використовуючи інструменти). Заготовку передавали видувальнику, який за допомогою набірної трубки (з розтрубом на кінці) поступово видував великий скляний циліндр – довжиною 1,80 м, вагою 12 кг. Діаметр залежав від сили видування. Місцеві робітники називали такі циліндри «халявами», бельгійські – стволом (пушкою), а в одній з газет – цистернами. Тунельна піч виконувала дві функції: по-перше, нагрівала циліндри, по-друге – регулювала охолодження скляної стрічки.



Стекольный завод. Прямолинейныя печи.

Общество Донецких Стекольныхъ Заводовъ
Константиновка, Екатеринославской губ.



Для циркуляції повітря та зниження високої температури в виробничих приміщеннях застосовувалася вентиляційна система, яку робітники називали «вітрогони».

Із країв циліндрів обрізали зайве, вантажили їх на спеціальні візки й транспортували до приміщення, де знаходилися прарильні печі.

Опис головної виробничої будівлі: *«В стекляном заводе зда-ние, соединяющее два бассейна для выплавки стекла имеет около ста пятидесяти сажень длины. В этом здании помещаются во всю его длину правильные печи, в которые поступают выдутые цилиндры и откуда выходят листы стекла»* [12, с. 216]. *«Такими великими, вражающими скляными цистернами завжди заповнене особливе приміщення заводу, де скло це сортується і ріжеться»* [8, с. 5]. *«Почти до половины длины здания правильных печей идут параллельно сортировочное и укупорочное отделения»* [12, с. 216].

За пакування і спеціальне різання скла з клієнтів плату брали окремо, згідно з додатковими угодами [9, с. 6]. Всі товари, як окремо зазначалося преїскурантом, завантажували у вагони, які до станції призначення рухалися без перезавантаження, що мінімізувало ризик пошкодження товару. Разом із тим, вся скляна продукція, згідно з умовами виробника, *«відправлялася завжди за страх і ризик покупця»* [9, с. 6].

Всі три підприємства Акціонерного товариства були з'єднані між собою та зі станцією Костянтинівка залізничною гілкою завдовжки десять верст. Обслуговувалася гілка залізничним персоналом Товариства [9, с. 3]. Використовувалися власні маневрові паровози, вагони. Крім того, для потреб виробництва був задіяний гужовий транспорт. Зокрема 1903 року при скляному заводі тримали таку худобу: робочих коней – 20, кобилиць – 10, жеребців – 2 [13, с. 102-103].

Отже, бельгійські підприємці та фахівці, впроваджуючи свій досвід та передові досягнення у склянній справі, використовуючи місцеві ресурси, створили в Костянтинівці потужне виробництво якісної продукції, яке стало одним із лідерів скляної галузі Російської імперії.



Список інформаційних джерел:

1. Выписка высочайшего утверждения Комитета Министров о переименовании акционерного общества «Донецкие стеклянные заводы в Сантуриновке» (копія). – Костянтинівський краєзнавчий музей. – ДДР НДФ 2247.
2. Новосельський А. Бельгійські інвестиції у промисловості Костянтинівки кін. XIX-поч. XX ст. / А. Новосельський // Північна Донеччина: Час, події, люди. – Ж.: Вид. О. Євенок, 2018.
3. Выписка высочайшего утверждения Комитета Министров о переименовании акционерного общества «Донецкие стеклянные заводы в Сантуриновке» (копія). – Костянтинівський краєзнавчий музей. – ДДР НДФ 2247.
4. McKay J. P. Pioneers for profit. Foreign entrepreneurship and Russian industrialization. 1885-1913 / J. P. McKay. – Chicago-London, 1970.
5. Пеетерс В. Сталь у степу / В. Пеетерс. – Київ, 2010.
6. Bonebakker S. Konstantinovka construction et destruction d'une colonie belge dans la Russie de la fin du siècle / S. Bonebakker // These de licence dans le cadre du programme de Sovietologie de la Rijksuniversiteit Leiden Pays Bas, 1989. Переклад: Вікторія Ігнат'єва.
7. Металлургическая и фабрично-заводская промышленность Екатеринославской губернии (за 1899 год). – Екатеринослав, 1900.
8. Епифанский А. Путевые заметки (Константиновка) // Утро – 1909 – №699.
9. Прейскурант бемских, матовых и узорчатых оконных стёкол и зеркал. Общества Донецких и химических заводов в Константиновке. – Москва, 1913.
10. Прейскурант бемских, матовых и узорчатых оконных стёкол и зеркал. Общества Донецких и химических заводов в Константиновке. – Москва, 1916.
11. Киевлянин – 1906 – №224.
12. Иллюстрированный спутник по Курско-Харьково-Севастопольской железной дороге. – Харьков, 1902.
13. Отчет Бахмутской земской управы за 1903 г. Часть 1-я. – Бахмут, 1904.
14. Список фабрик и заводов Российской империи / Под ред. В. Варзан. – СПб., 1912.

